

## บทที่ 2

---

ผลการปฏิบัติตามมาตรการป้องกันแก้ไข  
ผลกระทบสิ่งแวดล้อม

## บทที่ 2

### ผลการปฏิบัติตามมาตรการป้องกันและแก้ไขผลกระทบสิ่งแวดล้อม

โครงการโรงไฟฟ้าถลุงชัน ของบริษัท กัลฟ์ เจพี ทีแอลซี ได้ปฏิบัติตามมาตรการป้องกันและแก้ไขผลกระทบสิ่งแวดล้อม โครงการโรงไฟฟ้าถลุงชัน (ส่วนขยาย ครั้งที่ 1) ซึ่งได้รับความเห็นชอบจากสำนักงานนโยบายและแผนทรัพยากรธรรมชาติและสิ่งแวดล้อม (สผ.) ตามหนังสือที่ ทส1010.7/17185 ลงวันที่ 12 ธันวาคม พ.ศ. 2561 ได้กำหนดให้บริษัท กัลฟ์ เจพี ทีแอลซี ต้องยึดถือปฏิบัติตามมาตรการป้องกันและแก้ไขผลกระทบสิ่งแวดล้อมที่เสนอไว้ในรายงานฯ ดังนั้น บริษัทฯ จึงได้เสนอผลการปฏิบัติตามมาตรการป้องกันและแก้ไขผลกระทบสิ่งแวดล้อมโดยครอบคลุมปัจจัยทางสิ่งแวดล้อมที่สำคัญ ได้แก่

1. มาตรการทั่วไป
2. ด้านคุณภาพอากาศ
3. ด้านเสียง
4. คุณภาพน้ำและน้ำผิวดิน
5. คุณภาพน้ำใต้ดิน
6. ด้านกากของเสีย
7. ด้านการคมนาคมขนส่ง
8. ด้านอาชีวอนามัยและความปลอดภัย
9. ด้านสาธารณสุข
10. ด้านเศรษฐกิจ-สังคม
11. พื้นที่สีเขียว

ทั้งนี้ บริษัท เอแอลเอส แลבורาทอรี กรุ๊ป (ประเทศไทย) จำกัด ได้ทำการติดตามตรวจสอบผลการปฏิบัติตามมาตรการป้องกันและแก้ไขผลกระทบสิ่งแวดล้อม ระหว่างเดือนมกราคม-มิถุนายน พ.ศ. 2565 เมื่อวันที่ 31 พฤษภาคม พ.ศ. 2565 ซึ่งมีรายละเอียดผลการดำเนินการตามมาตรการป้องกันแก้ไขและลดผลกระทบสิ่งแวดล้อม แสดงดังตารางที่ 2-1



ตารางที่ 2-1 ผลการปฏิบัติตามมาตรการป้องกันและแก้ไขผลกระทบสิ่งแวดล้อม โครงการโรงไฟฟ้าถลิ่งชัน ของบริษัท กัลฟ์ เจพี ที่แอลซี จำกัด  
ระยะดำเนินการ ระหว่างเดือนมกราคม-มิถุนายน พ.ศ. 2565

| ผลกระทบสิ่งแวดล้อม | มาตรการป้องกันและแก้ไข<br>ผลกระทบสิ่งแวดล้อม  | ผลการปฏิบัติตามมาตรการ  | ปัญหาอุปสรรค<br>ข้อเสนอแนะ/<br>แนวทางแก้ไข | เอกสารประกอบผล<br>การปฏิบัติตามมาตรการ  |
|--------------------|---|---|--|---|
| 1. มาตรการทั่วไป   | <p>- ปฏิบัติตามมาตรการป้องกันและแก้ไขผลกระทบสิ่งแวดล้อม และมาตรการติดตามตรวจสอบคุณภาพสิ่งแวดล้อมในรูปแบบแผนปฏิบัติการด้านสิ่งแวดล้อม ตามที่เสนอในรายงานการวิเคราะห์ผลกระทบสิ่งแวดล้อม โครงการโรงไฟฟ้าถลิ่งชัน (ส่วนขยาย ครั้งที่ 1) ของบริษัท กัลฟ์ เจพี ที่แอลซี จำกัด ตั้งอยู่ที่บ้านท่าเยี่ยม หมู่ที่ 1 ตำบลดงลิ้น อำเภอเมืองสระบุรี จังหวัดสระบุรี อย่างเคร่งครัด และใช้เป็นแนวทางในการกำกับควบคุม ติดตามตรวจสอบของหน่วยงาน ประชาชน และองค์กรที่เกี่ยวข้อง</p> <p>- ให้บริษัท กัลฟ์ เจพี ที่แอลซี จำกัด นำรายละเอียดมาตรการในแผนปฏิบัติการด้านสิ่งแวดล้อม ไปกำหนดเป็นเงื่อนไขในสัญญาจ้างบริษัทผู้รับจ้าง และให้ถือปฏิบัติโดยเคร่งครัดเพื่อให้เกิดประสิทธิผลในทางปฏิบัติ</p> | <p>- โรงไฟฟ้าได้ปฏิบัติตามมาตรการป้องกันและแก้ไขผลกระทบสิ่งแวดล้อม และมาตรการติดตามตรวจสอบคุณภาพสิ่งแวดล้อมในรูปแบบแผนปฏิบัติการด้านสิ่งแวดล้อม ตามที่เสนอในรายงานการวิเคราะห์ผลกระทบสิ่งแวดล้อม โครงการโรงไฟฟ้าถลิ่งชัน (ส่วนขยาย ครั้งที่ 1) และใช้เป็นแนวทางในการกำกับควบคุม ติดตามตรวจสอบของหน่วยงาน ประชาชน และองค์กรที่เกี่ยวข้อง</p> | <p>- ไม่พบปัญหาในการดำเนินการ</p>          | <p>- ภาควง ก-1 เอกสารการแจ้งเปลี่ยนชื่อบริษัทและโครงการ และสำเนาผลการพิจารณาการขออนุมัติโครงการ โรงไฟฟ้าถลิ่งชัน บริษัท กัลฟ์ เจพี ที่แอลซี จำกัด</p>   |
|                    | <p>- นำรายละเอียดมาตรการในแผนปฏิบัติการด้านสิ่งแวดล้อม ไปกำหนดเป็นเงื่อนไขในสัญญาจ้างบริษัทผู้รับจ้าง และให้ถือปฏิบัติโดยเคร่งครัด เพื่อให้เกิดประสิทธิผลในทางปฏิบัติ</p>   | <p>- โรงไฟฟ้าได้นำรายละเอียดมาตรการในแผนปฏิบัติการด้านสิ่งแวดล้อม และคู่มือปฏิบัติงานความปลอดภัย อาชีวอนามัย และสภาพแวดล้อมในการทำงานของโครงการไปกำหนดเป็นเงื่อนไขในสัญญาจ้างบริษัทผู้รับจ้าง และให้ถือปฏิบัติโดยเคร่งครัด และมีการควบคุมโดยการอบรมการทำงาน ในการปฏิบัติงานด้านสิ่งแวดล้อมอย่างต่อเนื่อง</p>                                | <p>- ไม่พบปัญหาในการดำเนินการ</p>          | <p>- ภาควง ก-1 สำเนาสัญญาจ้างบริษัทผู้รับเหมา/รับจ้าง ซึ่งระบุรายละเอียดมาตรการ ในแผนปฏิบัติการด้านความปลอดภัย</p> <p>- ภาควง ก-2 คู่มือปฏิบัติงานด้านความปลอดภัยและสภาพแวดล้อมในการทำงาน</p> |

ตารางที่ 2-1 (ต่อ) ผลการปฏิบัติตามมาตรการป้องกันและแก้ไขผลกระทบสิ่งแวดล้อม โครงการโรงไฟฟ้าถลุงชัน ของบริษัท กัลฟ์ เจพี ที่แอลซี จำกัด  
ระยะดำเนินการ ระหว่างเดือนมกราคม-มิถุนายน พ.ศ. 2565

| ผลกระทบสิ่งแวดล้อม     | มาตรการป้องกันและแก้ไข<br>ผลกระทบสิ่งแวดล้อม  | ผลการปฏิบัติตามมาตรการ  | ปัญหาอุปสรรค<br>ข้อเสนอแนะ/<br>แนวทางแก้ไข | เอกสารประกอบผล<br>การปฏิบัติตามมาตรการ   |
|------------------------|---|---|--|--|
| 1. มาตรการทั่วไป (ต่อ) | <p>ให้บริษัท กัลฟ์ เจพี ที่แอลซี จำกัด รายงานผลการปฏิบัติตามแผนปฏิบัติการด้านสิ่งแวดล้อมให้สำนักงานคณะกรรมการกำกับกิจการพลังงาน กรมโรงงานอุตสาหกรรม สำนักงานนโยบายและแผนทรัพยากรธรรมชาติและสิ่งแวดล้อม และจังหวัดสระบุรี พิจารณาดำเนินการตามระยะเวลาที่กำหนดในแผนปฏิบัติการ โดยให้เป็นไปตามแนวทางนำเสนอผลการติดตาม ตรวจสอบคุณภาพสิ่งแวดล้อมของสำนักงานฯ</p> <p>- ให้บริษัท กัลฟ์ เจพี ที่แอลซี จำกัด มีการบำรุงรักษาดูแลการทำงานของระบบหล่อเย็นให้อยู่ในสภาพที่ใช้งานได้เป็นประจำ และมีความปลอดภัยต่อผู้ปฏิบัติงานและประชาชนบริเวณใกล้เคียง</p> | <p>- โรงไฟฟ้าได้จ้างบริษัท เอแอลเอส แลบริทอรี่ กรุ๊ป (ประเทศไทย) จำกัด ในการจัดทำรายงานผลการปฏิบัติตามแผนปฏิบัติการด้านสิ่งแวดล้อม เพื่อนำเสนอให้หน่วยงานอนุญาต จังหวัดสระบุรี และสำนักงานนโยบายและแผนทรัพยากรธรรมชาติและสิ่งแวดล้อม พิจารณาดำเนินการตามระยะเวลาที่กำหนด ซึ่งได้มีการนำเสนอรายงานฯ ครั้งล่าสุด (ครั้งที่ 2 ประจำปี พ.ศ. 2564) เมื่อวันที่ 25 มกราคม พ.ศ. 2565 สำหรับรายงานฉบับนี้เป็นครั้งที่ 1 ประจำปี พ.ศ. 2565</p> <p>- โรงไฟฟ้าได้ดำเนินการบำรุงรักษา ดูแลการทำงานของระบบหล่อเย็นให้อยู่ในสภาพที่ใช้งานได้เป็นประจำ และมีความปลอดภัยต่อผู้ปฏิบัติงานและประชาชนบริเวณใกล้เคียง เดือนละ 1 ครั้ง</p> | <p>- ไม่พบปัญหาในการดำเนินการ</p>          | <p>- ภาคผนวก ข-3 เอกสารการอบรมด้านความปลอดภัยอาชีวอนามัยและสภาพแวดล้อมในการทำงานฯ</p> <p>- ภาคผนวก ก-2 สำเนาจดหมายนำส่งรายงานผลการปฏิบัติตามมาตรการป้องกัน และ แก้ไขผลกระทบสิ่งแวดล้อมและมาตการติดตามตรวจสอบคุณภาพสิ่งแวดล้อมต่อหน่วยงานราชการ</p> |
|                        | <p>- ให้บริษัท กัลฟ์ เจพี ที่แอลซี จำกัด มีการบำรุงรักษาดูแลการทำงานของระบบหล่อเย็นให้อยู่ในสภาพที่ใช้งานได้เป็นประจำ และมีความปลอดภัยต่อผู้ปฏิบัติงานและประชาชนบริเวณใกล้เคียง</p>   | <p>- ไม่พบปัญหาในการดำเนินการ</p>   | <p>- ไม่พบปัญหาในการดำเนินการ</p>          | <p>- ภาพที่ 2-32 ระบบหล่อเย็น</p> <p>- ภาคผนวก ข-4 เอกสารการตรวจสอบและการบำรุงรักษาระบบหล่อเย็นฯ</p>   |



ตารางที่ 2-1 (ต่อ) ผลการปฏิบัติตามมาตรการป้องกันและแก้ไขผลกระทบสิ่งแวดล้อม โครงการโรงไฟฟ้าตลิ่งชัน ของบริษัท กัลฟ์ เจพี ที่แอลซี จำกัด  
ระยะดำเนินการ ระหว่างเดือนมกราคม-มิถุนายน พ.ศ. 2565

| ผลกระทบสิ่งแวดล้อม     | มาตรการป้องกันและแก้ไข<br>ผลกระทบสิ่งแวดล้อม  | ผลการปฏิบัติตามมาตรการ  | ปัญหาอุปสรรค<br>ข้อเสนอแนะ/<br>แนวทางแก้ไข | เอกสารประกอบผล<br>การปฏิบัติตามมาตรการ  |
|------------------------|---|---|--|---|
| 1. มาตรการทั่วไป (ต่อ) | <p>- กรณีที่ผลการติดตามตรวจสอบคุณภาพสิ่งแวดล้อม แสดงให้เห็นปัญหาสิ่งแวดล้อม รวมถึงกรณีที่มีการร้องเรียนจากชุมชนที่มีสาเหตุมาจากการดำเนินการโครงการ ให้บริษัท กัลฟ์ เจพี ที่แอลซี จำกัด ปรับปรุงแก้ไขปัญหาดังกล่าวโดยเร็ว และแจ้งให้สำนักงานคณะกรรมการกำกับกิจการพลังงาน กรมโรงงานอุตสาหกรรม สำนักงานนโยบายและแผนทรัพยากรธรรมชาติและสิ่งแวดล้อม และจังหวัดสระบุรี ทราบทุกครั้ง เพื่อให้ประชาชนมีความร่วมมือในการแก้ไขปัญหา</p> <p>- หากบริษัท กัลฟ์ เจพี ที่แอลซี จำกัด มีความประสงค์จะเปลี่ยนแปลงรายละเอียดโครงการ และ/หรือมาตรการป้องกันและแก้ไขผลกระทบสิ่งแวดล้อม หรือมาตรการติดตามตรวจสอบผลกระทบสิ่งแวดล้อม ให้แจ้งหน่วยงานที่มีอำนาจหน้าที่ในการอนุมัติหรืออนุญาตดำเนินการ ดังนี้</p> | <p>- ระหว่างเดือนมกราคม-มิถุนายน พ.ศ. 2565 ยังไม่พบปัญหาและข้อร้องเรียนจากชุมชน โดยหากมีปัญหาและข้อร้องเรียน โรงไฟฟ้าจะดำเนินการปรับปรุงแก้ไข ปัญหา ดังกล่าวโดยเร็ว และแจ้งหน่วยงานอนุญาต จังหวัดสระบุรี และสำนักงานนโยบายและแผนทรัพยากรธรรมชาติและสิ่งแวดล้อมทราบ</p> <p>- โรงไฟฟ้าได้เปลี่ยนชื่อบริษัท จากบริษัท สระบุรี เอโคเจน เมอเรชั่น จำกัด เป็นบริษัท กัลฟ์ เจพี ที่แอลซี จำกัด และเปลี่ยนชื่อโครงการจาก โครงการโรงไฟฟ้าสระบุรี เอ โคเจนเมอเรชั่น เป็นโครงการโรงไฟฟ้าตลิ่งชัน โดยคณะกรรมการผู้ชำนาญการพิจารณารายงานการวิเคราะห์ผลกระทบสิ่งแวดล้อม มีมติรับทราบตามหนังสือ ที่ ทส 1009.7/5734 ลงวันที่ 23 มิถุนายน พ.ศ. 2554 และที่ ทส 1009.7/7058 ลงวันที่ 4 สิงหาคม พ.ศ. 2554</p> | <p>- ไม่พบปัญหา ในการดำเนินการ</p>         | <p>- ภาคผนวก ก-5 ขั้นตอนการรับเรื่องร้องเรียน</p> <p>- ภาคผนวก ก-1 เอกสารการแจ้ง เปลี่ยนชื่อบริษัทและโครงการ และ สำเนาผลการพิจารณาการรายงานการวิเคราะห์ ผลกระทบสิ่งแวดล้อม โครงการโรงไฟฟ้าตลิ่งชัน บริษัท กัลฟ์ เจพี ที่แอลซี จำกัด</p> |

ตารางที่ 2-1 (ต่อ) ผลการปฏิบัติตามมาตรการป้องกันและแก้ไขผลกระทบสิ่งแวดล้อม โครงการโรงไฟฟ้าถลิ่งชัน ของบริษัท กัลฟ์ เจพี ที่แอลซี จำกัด  
ระยะดำเนินการ ระหว่างเดือนมกราคม-มิถุนายน พ.ศ. 2565

| ผลกระทบสิ่งแวดล้อม     | มาตรการป้องกันและแก้ไข<br>ผลกระทบสิ่งแวดล้อม   | ผลการปฏิบัติตามมาตรการ   | ปัญหาอุปสรรค<br>ข้อเสนอแนะ/<br>แนวทางแก้ไข                                 | เอกสารประกอบผล<br>การปฏิบัติตามมาตรการ |
|------------------------|--|--|--|--|
| 1. มาตรการทั่วไป (ต่อ) | <ul style="list-style-type: none"> <li>หากหน่วยงานผู้อนุญาตเห็นว่าการเปลี่ยนแปลงดังกล่าวเกิดผลดีต่อสิ่งแวดล้อมมากกว่าหรือเท่ากับมาตรการที่กำหนดไว้ในรายงานการประเมินผลกระทบสิ่งแวดล้อมที่ได้รับความเห็นชอบไปแล้ว ให้นำงานอนุมัติหรือรับจัดแจ้งให้เป็นไปตามหลักเกณฑ์ และเงื่อนไขที่กำหนดไว้ในกฎหมายนั้นๆ ต่อไป พร้อมกับให้จัดดำเนินการเปลี่ยนแปลงดังกล่าวข้างต้นที่รับจัดแจ้งไว้ แจ้งสำนักงานนโยบายและแผนทรัพยากรธรรมชาติและสิ่งแวดล้อม</li> <li>หากหน่วยงานผู้อนุญาตเห็นว่าการเปลี่ยนแปลงดังกล่าวอาจกระทบต่อสาระสำคัญในรายงานการประเมินผลกระทบสิ่งแวดล้อมที่ได้รับความเห็นชอบไว้แล้ว ให้หน่วยงานผู้อนุมัติหรืออนุญาตสั่งว่าจ้างการเปลี่ยนแปลงดังกล่าวให้สำนักงานนโยบายและแผนทรัพยากรธรรมชาติและสิ่งแวดล้อมพิจารณาเพื่อเสนอให้คณะกรรมการผู้ชำนาญการพิจารณาการวิเคราะห์ผลกระทบสิ่งแวดล้อม (คชก.) ชุดที่เกี่ยวข้องให้ความเห็นชอบก่อนดำเนินการเปลี่ยนแปลงดังกล่าว</li> </ul> | <ul style="list-style-type: none"> <li>โรงไฟฟ้ามีการขยายกำลังการผลิตไฟฟ้าเพิ่มขึ้นเท่ากับความสามารถสูงสุดของเครื่องกำเนิดไฟฟ้าตามใบอนุญาตผลิตพลังงานควบคุม และติดตั้งเครื่องกำเนิดไฟฟ้า ซึ่งเป็นการผลิตที่ความสามารณในการผลิตไฟฟ้าสูงสุดของเครื่องกำเนิดไฟฟ้าดังกล่าว โดยไม่ต้องติดตั้งเครื่องจักรหลักหรือก่อสร้างอาคารและสาธารณูปโภคอื่นๆ เพิ่มเติม และได้รับความเห็น และจัดทำสำเนาดังกล่าวข้างต้นที่รับจัดแจ้งไว้ แจ้ง สผ. เป็นที่เรียบร้อยแล้ว</li> </ul> | <ul style="list-style-type: none"> <li>ไม่พบปัญหาในการดำเนินการ</li> </ul> | -                                      |
|                        | <ul style="list-style-type: none"> <li>หากหน่วยงานผู้อนุญาตเห็นว่าการเปลี่ยนแปลงดังกล่าวอาจกระทบต่อสาระสำคัญในรายงานการประเมินผลกระทบสิ่งแวดล้อมที่ได้รับความเห็นชอบไว้แล้ว ให้หน่วยงานผู้อนุมัติหรืออนุญาตสั่งว่าจ้างการเปลี่ยนแปลงดังกล่าวให้สำนักงานนโยบายและแผนทรัพยากรธรรมชาติและสิ่งแวดล้อม</li> </ul>   |  |  |  |



ตารางที่ 2-1 (ต่อ) ผลการปฏิบัติตามมาตรการป้องกันและแก้ไขผลกระทบสิ่งแวดล้อม โครงการโรงไฟฟ้าตลิ่งชัน ของบริษัท กัลฟ์ เจพี ที่แอลซี จำกัด  
ระยะดำเนินการ ระหว่างเดือนมกราคม-มิถุนายน พ.ศ. 2565

| ผลกระทบสิ่งแวดล้อม     | มาตรการป้องกันและแก้ไขผลกระทบสิ่งแวดล้อม   | ผลการปฏิบัติตามมาตรการ   | ปัญหาอุปสรรค<br>ข้อเสนอแนะ/<br>แนวทางแก้ไข   | เอกสารประกอบผล<br>การปฏิบัติตามมาตรการ  |
|------------------------|--|--|--|---|
| 1. มาตรการทั่วไป (ต่อ) | <ul style="list-style-type: none"> <li>- กรณีที่มีข้อร้องเรียนของชุมชนต่อการดำเนินการของ โครงการ บริษัทฯ ต้องรับแก้ไขปัญหาดังกล่าวโดยเร็ว และให้บันทึกเป็นรายงานไว้ด้วย</li> <li>- เมื่อโครงการฯ ดำเนินการผลิตและมีการผลิตคงตัว (Steady State) แล้ว พบว่ามีค่าการระบายสารมลพิษทางอากาศ มีค่าที่ต่ำกว่าที่กำหนดในรายงานฯ ให้ใช้ค่าดังกล่าวเป็นค่าควบคุม และแจ้งให้สำนักงานนโยบายและแผนทรัพยากรธรรมชาติและสิ่งแวดล้อมทราบโดยเร็ว</li> <li>- บริษัท กัลฟ์ เจพี ที่แอลซี จำกัด จะต้องได้รับอนุญาตส่วนบุคคลจากหน่วยงานผู้อนุญาต (กรมชลประทาน) ก่อนก่อสร้างและเปิดดำเนินการ</li> </ul> | <ul style="list-style-type: none"> <li>- ในระหว่างเดือนมกราคม-มิถุนายน พ.ศ. 2565 ยังไม่มีข้อร้องเรียนจากชุมชนต่อการดำเนินการของโรงไฟฟ้า โดยหากมีการร้องเรียน ทางโรงไฟฟ้าจะรีบแก้ไขปัญหาดังกล่าวโดยเร็ว และให้บันทึกเป็นรายงานไว้ด้วย</li> <li>- โรงไฟฟ้าได้เริ่มดำเนินการผลิตกระแสไฟฟ้าในเดือนมีนาคม พ.ศ. 2556 โดยหากการผลิตมีสภาพคงตัว และพบว่าค่าการระบายสารมลพิษทางอากาศยังต้นมีค่าต่ำกว่าโรงไฟฟ้าจะใช้ค่าดังกล่าวเป็นค่าควบคุม และแจ้งให้สำนักงานนโยบายและแผนทรัพยากรธรรมชาติและสิ่งแวดล้อมทราบ</li> <li>- ปัจจุบันโครงการโรงไฟฟ้าตลิ่งชันได้รับใบอนุญาตให้ส่วนบุคคลจากกรมชลประทานเรียบร้อยแล้ว</li> </ul> | <ul style="list-style-type: none"> <li>- ไม่พบปัญหาในการดำเนินการ</li> <li>- ไม่พบปัญหาในการดำเนินการ</li> </ul>                                     | <ul style="list-style-type: none"> <li>- ภาคผนวก ข-5 ขั้นตอนการรับเรื่องร้องเรียน</li> </ul>  |
| 2. คุณภาพอากาศ         | <ul style="list-style-type: none"> <li>- กำหนดค่าความสูงของปล่องโรงไฟฟ้าไม่ต่ำกว่า 35 เมตร ตามที่ได้ออกแบบ</li> <li>- ติดตั้งระบบ Dry Low NO<sub>x</sub> Combustion เพื่อควบคุมการระบายก๊าซออกไซด์ของไนโตรเจน</li> </ul>   | <ul style="list-style-type: none"> <li>- โรงไฟฟ้าได้ดำเนินการก่อสร้างปล่องระบบอากาศที่มีความสูง 35 เมตร ตามที่ได้ออกแบบไว้เรียบร้อยแล้ว</li> <li>- โรงไฟฟ้าได้ติดตั้งระบบ Dry Low NO<sub>x</sub> Combustion เพื่อควบคุมการเกิดก๊าซออกไซด์ของไนโตรเจนจากการเผาไหม้ตามที่มีมาตรการกำหนดเป็นที่เรียบร้อยแล้ว</li> </ul>   | <ul style="list-style-type: none"> <li>- ไม่พบปัญหาในการดำเนินการ</li> <li>- ไม่พบปัญหาในการดำเนินการ</li> <li>- ไม่พบปัญหาในการดำเนินการ</li> </ul> | <ul style="list-style-type: none"> <li>- ภาคผนวก ข-6 หนังสืออนุญาตส่วนบุคคลจากกรมชลประทาน</li> <li>- ภาพที่ 2-1 ปล่อง HRSG 11</li> <li>- ภาพที่ 2-2 ปล่อง HRSG 12</li> <li>- ภาคผนวก ข-7 เอกสารการออกแบบการก่อสร้างปล่องระบบอากาศ</li> <li>- ภาคผนวก ข-8 เอกสารการออกแบบการติดตั้งระบบ Dry Low NO<sub>x</sub> Combustion</li> </ul> |

ตารางที่ 2-1 (ต่อ) ผลการปฏิบัติตามมาตรการป้องกันและแก้ไขผลกระทบสิ่งแวดล้อม โครงการโรงไฟฟ้าถลุงชัน ของบริษัท กัลฟ์ เจพี ที่แอลซี จำกัด  
ระยะดำเนินการ ระหว่างเดือนมกราคม-มิถุนายน พ.ศ. 2565

| ผลกระทบสิ่งแวดล้อม   | มาตรการป้องกันและแก้ไข<br>ผลกระทบสิ่งแวดล้อม   | ผลการปฏิบัติตามมาตรการ  | ปัญหาอุปสรรค<br>ข้อเสนอแนะ/<br>แนวทางแก้ไข | เอกสารประกอบผล<br>การปฏิบัติตามมาตรการ  |
|----------------------|--|---|--|---|
| 2. คุณภาพอากาศ (ต่อ) | <p>- ควบคุมอัตราการระบายสารมลพิษให้เป็นไปตามค่า<br/>การออกแบบในแต่ละปล่อง ดังนี้</p> <p>กรณีเดินเครื่องที่ Full Load (100% Load)</p> <ul style="list-style-type: none"> <li>• <math>\text{NO}_x</math> ไม่เกิน 60 ส่วนในล้านส่วน</li> <li>• <math>\text{NO}_x</math> หรือไม่เกิน 6.15 กรัมต่อวินาทีต่อปล่อง</li> <li>• PM ไม่เกิน 32.7 มิลลิกรัมต่อลูกบาศก์เมตร</li> <li>• <math>\text{SO}_2</math> หรือไม่เกิน 1.78 กรัมต่อวินาทีต่อปล่อง</li> <li>• <math>\text{SO}_2</math> ไม่เกิน 7.14 ส่วนในล้านส่วน</li> <li>• <math>\text{SO}_2</math> หรือไม่เกิน 1.02 กรัมต่อวินาทีต่อปล่อง</li> </ul> <p>กรณีเดินเครื่องที่ Partial Load (69% Load)</p> <ul style="list-style-type: none"> <li>• <math>\text{NO}_x</math> ไม่เกิน 60 ส่วนในล้านส่วน</li> <li>• <math>\text{NO}_x</math> หรือไม่เกิน 4.55 กรัมต่อวินาทีต่อปล่อง</li> <li>• PM ไม่เกิน 32.7 มิลลิกรัมต่อลูกบาศก์เมตร</li> <li>• <math>\text{SO}_2</math> หรือไม่เกิน 1.32 กรัมต่อวินาทีต่อปล่อง</li> <li>• <math>\text{SO}_2</math> ไม่เกิน 7.14 ส่วนในล้านส่วน</li> <li>• <math>\text{SO}_2</math> หรือไม่เกิน 0.75 กรัมต่อวินาทีต่อปล่อง</li> </ul> | <p>- โรงไฟฟ้าได้ดำเนินการตรวจวัดคุณภาพอากาศจาก<br/>ปล่องระบายอากาศ ในวันที่ 7-8 เมษายน พ.ศ. 2565<br/>กรณีเดินเครื่องที่ Full Load (100% Load) สามารถ<br/>สรุปผลการตรวจวัดได้ดังนี้</p> <p><b>ปล่อง HRSG 11</b></p> <ul style="list-style-type: none"> <li>• <math>\text{NO}_x</math> = 40.44 ppm ที่ 7%<math>\text{O}_2</math> และ 3.495 g/s</li> <li>• PM = &lt;0.5 mg/<math>\text{m}^3</math> ที่ 7%<math>\text{O}_2</math> และ &lt;0.05 g/s</li> <li>• <math>\text{SO}_2</math> = 0.18 ppm ที่ 7%<math>\text{O}_2</math> และ 0.022 g/s</li> </ul> <p><b>ปล่อง HRSG 12</b></p> <ul style="list-style-type: none"> <li>• <math>\text{NO}_x</math> = 30.34 ppm ที่ 7%<math>\text{O}_2</math> และ 3.055 g/s</li> <li>• PM = &lt;0.5 mg/<math>\text{m}^3</math> ที่ 7%<math>\text{O}_2</math> และ &lt;0.06 g/s</li> <li>• <math>\text{SO}_2</math> = 0.42 ppm ที่ 7%<math>\text{O}_2</math> และ 0.059 g/s</li> </ul> <p>ผลการตรวจวัดอัตราการระบายสารมลพิษทั้งหมด จาก<br/>ปล่องระบายอากาศของโรงไฟฟ้า พบว่า มีค่าอยู่ใน<br/>เกณฑ์ค่าควบคุมที่กำหนดในรายงานการวิเคราะห์<br/>ผลกระทบสิ่งแวดล้อม</p> | <p>- ไม่พบปัญหา<br/>ในการดำเนินการ</p>     | <p>- ตารางที่ 3.4.2-2 และ 3.4.2-3 ในบทที่ 3</p> <p>- ภาคผนวก ค ใบรับรองผลการ<br/>ตรวจวัดคุณภาพสิ่งแวดล้อม</p> |



ตารางที่ 2-1 (ต่อ) ผลการปฏิบัติตามมาตรการป้องกันและแก้ไขผลกระทบสิ่งแวดล้อม โครงการโรงไฟฟ้าถลุงชัน ของบริษัท กัลฟ์ เจพี ที่แอลซี จำกัด  
ระยะดำเนินการ ระหว่างเดือนมกราคม-มิถุนายน พ.ศ. 2565

| ผลกระทบสิ่งแวดล้อม   | มาตรการป้องกันและแก้ไขผลกระทบสิ่งแวดล้อม  | ผลการปฏิบัติตามมาตรการ  | ปัญหาอุปสรรค<br>ข้อเสนอแนะ/<br>แนวทางแก้ไข | เอกสารประกอบผล<br>การปฏิบัติตามมาตรการ   |
|----------------------|---|---|--|--|
| 2. คุณภาพอากาศ (ต่อ) | - ติดตั้งระบบตรวจสอบคุณภาพอากาศแบบต่อเนื่อง (Continuous Emission Monitoring System: CEMS) เพื่อตรวจวัดอัตราการระบายอย่างต่อเนื่อง สำหรับใช้ในการควบคุมแหล่งระบายอากาศจากโรงไฟฟ้าที่ปล่อยของ HRSG โดยพารามิเตอร์ที่ตรวจวัด ได้แก่ ก๊าซออกไซด์ของไนโตรเจน และก๊าซออกซิเจน | - โรงไฟฟ้าได้ติดตั้งระบบตรวจสอบคุณภาพอากาศแบบต่อเนื่อง (Continuous Emission Monitoring System : CEMS) เพื่อตรวจวัดอัตราการระบายอย่างต่อเนื่องของปล่อง HRSG 11 และ 12 โดยช่วงระหว่างเดือนมกราคม-มิถุนายน พ.ศ. 2565 พบค่าความเข้มข้นของก๊าซออกไซด์ของไนโตรเจน มีค่าอยู่ในช่วงระหว่าง 30.00-59.10 และ 1.45-57.00 ส่วนในล้านส่วนที่ 7%O <sub>2</sub> และค่าออกซิเจน มีค่าอยู่ในช่วงระหว่าง ร้อยละ 14.08-15.47 และ 14.16-15.85 เมื่อนำค่าความเข้มข้นของก๊าซออกไซด์ของไนโตรเจน ที่ 7%O <sub>2</sub> ของทั้ง 2 ปล่องมาเปรียบเทียบกับค่าที่กำหนดในรายงานการวิเคราะห์ผลกระทบสิ่งแวดล้อม ซึ่งกำหนดไว้ไม่เกิน 60 ส่วนในล้านส่วนที่ 7%O <sub>2</sub> และค่ามาตรฐาน ตามประกาศกระทรวงทรัพยากรธรรมชาติและสิ่งแวดล้อม พ.ศ. 2553 ซึ่งกำหนดไว้ไม่เกิน 120 ส่วนในล้านส่วนที่ 7%O <sub>2</sub> พบว่า ผลการตรวจวัดทั้งหมดมีค่าอยู่ในค่าที่กำหนดในรายงานการวิเคราะห์ผลกระทบสิ่งแวดล้อมและเกณฑ์มาตรฐาน | - ไม่พบปัญหาในการดำเนินการ                 | - ภาพที่ 2-3 ระบบตรวจวัดมลสารแบบต่อเนื่อง (CEMs)<br>- ตารางที่ 3.4.2-1 ในบทที่ 3<br>- ภาคผนวก ข-9 ผลการตรวจวัดคุณภาพอากาศจากระบบตรวจวัดมลพิษแบบต่อเนื่อง (Continuous Emission Monitoring System) ระหว่างเดือนมกราคม ถึง มิถุนายน พ.ศ. 2565 |

ตารางที่ 2-1 (ต่อ) ผลการปฏิบัติตามมาตรการป้องกันและแก้ไขผลกระทบสิ่งแวดล้อม โครงการโรงไฟฟ้าถลุงชัน ของบริษัท กัลฟ์ เจพี ที่แอลซี จำกัด  
ระยะดำเนินการ ระหว่างเดือนมกราคม-มิถุนายน พ.ศ. 2565

| ผลกระทบสิ่งแวดล้อม   | มาตรการป้องกันและแก้ไข<br>ผลกระทบสิ่งแวดล้อม   | ผลการปฏิบัติตามมาตรการ   | ปัญหาอุปสรรค<br>ข้อเสนอแนะ/<br>แนวทางแก้ไข                                    | เอกสารประกอบผล<br>การปฏิบัติตามมาตรการ   |
|----------------------|--|--|---|--|
| 2. คุณภาพอากาศ (ต่อ) | <p>- ติดตั้งจอแสดงค่าการระบายสารมลพิษจากปล่อง<br/>ระบายอากาศบริเวณด้านหน้าของพื้นที่โครงการ<br/>ส่วนที่เป็นที่ตั้งของระบบผลิตน้ำและระบบบำบัด<br/>น้ำเสียของโครงการ</p> <p>- กำหนดให้มีการติดตั้งระบบการเตือน เพื่อควบคุมค่า<br/>อัตราการระบายปริมาณก๊าซออกไซด์ของ ไนโตรเจน<br/>2 ระดับ คือ</p> <p>• <b>ระดับที่ 1</b> เมื่อค่าการระบายปริมาณก๊าซออกไซด์ของ<br/>ไนโตรเจน มีค่าความเข้มข้นร้อยละ 95 ของค่าควบคุม<br/>เจ้าหน้าที่จะทำการวิเคราะห์หาสาเหตุ และแจ้งเตือนไป<br/>ยังเจ้าหน้าที่ควบคุมให้เฝ้าระวังค่าการระบายปริมาณก๊าซ<br/>ออกไซด์ของไนโตรเจนไม่ให้เกินกว่าค่าควบคุม</p> <p>• <b>ระดับที่ 2</b> เมื่อค่าการระบายปริมาณก๊าซออกไซด์<br/>ของไนโตรเจน มีค่าความเข้มข้นเท่ากับค่าควบคุม<br/>(100% ของค่าควบคุม) เจ้าหน้าที่จะดำเนินการเพิ่ม<br/>กำลังการผลิตขึ้น เพื่อให้ค่าการระบายปริมาณ<br/>ก๊าซออกไซด์ของไนโตรเจนเกินกว่าค่าควบคุม</p> | <p>- โรงไฟฟ้าได้ดำเนินการติดตั้งจอแสดงค่าการระบายสาร<br/>มลพิษจากปล่องระบายอากาศบริเวณที่ตั้งของระบบผลิต<br/>น้ำและระบบบำบัดน้ำเสียเรียบร้อยแล้ว</p> <p>- โรงไฟฟ้าได้ดำเนินการติดตั้งระบบการเตือนเพื่อควบคุม<br/>ค่าอัตราการระบายปริมาณก๊าซออกไซด์ของ ไนโตรเจน<br/>เป็น 2 ระดับ เพื่อให้เฝ้าระวังไม่ให้เกิดค่าการระบายปริมาณ<br/>ก๊าซออกไซด์ของไนโตรเจนเกินกว่าค่าควบคุมที่กำหนด</p> | <p>- ไม่พบปัญหา<br/>ในการดำเนินการ</p> <p>- ไม่พบปัญหา<br/>ในการดำเนินการ</p> | <p>- ภาพที่ 2-4 จอแสดงค่าการระบาย<br/>สารมลพิษ</p> <p>- ภาพที่ 2-5 การติดตั้งระบบการ<br/>เตือนเพื่อควบคุมค่า NOx<br/>- ภาพผนวก ข-30 การติดตั้งระบบ<br/>การเตือนเพื่อควบคุม ค่า NOx</p> |



ตารางที่ 2-1 (ต่อ) ผลการปฏิบัติตามมาตรการป้องกันและแก้ไขผลกระทบสิ่งแวดล้อม โครงการโรงไฟฟ้าถลุงชัน ของบริษัท กัลฟ์ เจพี ที่แอลซี จำกัด  
ระยะดำเนินการ ระหว่างเดือนมกราคม-มิถุนายน พ.ศ. 2565

| ผลกระทบสิ่งแวดล้อม | มาตรการป้องกันและแก้ไข<br>ผลกระทบสิ่งแวดล้อม                                     | ผลการปฏิบัติตามมาตรการ   | ปัญหาอุปสรรค<br>ข้อเสนอแนะ/<br>แนวทางแก้ไข | เอกสารประกอบผล<br>การปฏิบัติตามมาตรการ   |
|--------------------|--|--|--|--|
| 3. เสียง           | - ควบคุมเสียงไม่ให้เกิน 85 เดซิเบล(เอ) ที่ระยะ 1 เมตร จากแหล่งกำเนิด/เครื่องจักร | - ระหว่างเดือนมกราคม-มิถุนายน พ.ศ. 2565 ได้ดำเนินการตรวจวัดระดับเสียงในการทำงาน จำนวน 2 ครั้ง ได้แก่ ครั้งที่ 1 ในวันที่ 9 มีนาคม พ.ศ. 2565 ครั้งที่ 2 ในวันที่ 10 มิถุนายน พ.ศ. 2565 โดยตรวจวัดจำนวน 7 บริเวณ ได้แก่ บริเวณ Combustion Gas Turbine บริเวณ Steam Turbine บริเวณ Heat Recovery Steam Generator (HRSG) บริเวณ Cooling Tower และบริเวณ Control Room พบว่ามีค่าอยู่ในช่วงระหว่าง 62.5-82.8 เดซิเบล(เอ) ซึ่งผลการตรวจวัดทั้งหมดมีค่าอยู่ในเกณฑ์ที่กำหนดในรายงานการวิเคราะห์ผลกระทบสิ่งแวดล้อม | - ไม่พบปัญหา<br>ในการดำเนินการ             | - ภาคผนวก ค ใบรับรองผลการตรวจวัด<br>คุณภาพสิ่งแวดล้อม<br>- ภาพที่ 2-6 การตรวจวัดระดับเสียงใน<br>บริเวณการทำงาน |
|                    | - ควบคุมระดับเสียงที่รั่วของโครงการไม่ให้เกิน 70 เดซิเบล (เอ)                    | - ระหว่างเดือนมกราคม-มิถุนายน พ.ศ. 2565 ได้ดำเนินการตรวจวัดระดับเสียงทั่วไปที่รั่วของโครงการจำนวน 1 ครั้ง ในระหว่างวันที่ 1-8 เมษายน พ.ศ. 2565 ได้แก่ รั้วโครงการโรงไฟฟ้า (plot 1) และรั้วโครงการโรงไฟฟ้า (plot 2) พบว่า มีค่าอยู่ในช่วงระหว่าง 52.7-67.9 เดซิเบลเอ ซึ่งผลการตรวจวัดมีค่าอยู่ในเกณฑ์มาตรฐานกำหนด   | - ไม่พบปัญหา<br>ในการดำเนินการ             | - ภาคผนวก ค ใบรับรองผลการตรวจวัด<br>คุณภาพสิ่งแวดล้อม  |

ตารางที่ 2-1 (ต่อ) ผลการปฏิบัติตามมาตรการป้องกันและแก้ไขผลกระทบสิ่งแวดล้อม โครงการโรงไฟฟ้าถลุงชัน ของบริษัท กัลฟ์ เจพี ที่แอลซี จำกัด  
ระยะดำเนินการ ระหว่างเดือนมกราคม-มิถุนายน พ.ศ. 2565

| ผลกระทบสิ่งแวดล้อม | มาตรการป้องกันและแก้ไขผลกระทบสิ่งแวดล้อม  | ผลการปฏิบัติตามมาตรการ  | ปัญหาอุปสรรค<br>ข้อเสนอแนะ/<br>แนวทางแก้ไข | เอกสารประกอบผล<br>การปฏิบัติตามมาตรการ  |
|--------------------|---|---|--|---|
| 3. เสียง (ต่อ)     | - บริเวณที่มีเสียงดังควรมีป้ายสัญลักษณ์เตือนอย่างชัดเจน และกำหนดให้ใช้เครื่องป้องกันอันตรายส่วนบุคคล พร้อมทั้งมีเอกสารแนะนำการใช้   | - โรงไฟฟ้าได้ติดตั้งป้ายสัญลักษณ์เตือนบริเวณที่มีเสียงดังและกำหนดให้ใช้อุปกรณ์ป้องกันเสียงดัง รวมถึงจัดให้มีคู่มือปฏิบัติงานแนะนำการใช้   | - ไม่พบปัญหาในการดำเนินการ                 | - ภาพที่ 2-7 ป้ายสัญลักษณ์เตือนบริเวณที่เสียงดัง<br>- ภาพที่ 2-8 พนักงานสวมอุปกรณ์คุ้มครองความปลอดภัยส่วนบุคคล<br>- ภาพที่ 2-2 คู่มือปฏิบัติตามความปลอดภัย อาชีวอนามัย และสภาพแวดล้อมในการทำงาน<br>- ภาพที่ 2-3 เอกสารการอบรมด้านความปลอดภัยอาชีวอนามัยและสภาพแวดล้อมในการทำงาน |
|                    | - ติดตั้งผนังล้อมรอบเครื่องจักร (Noise Enclosure) ที่ก่อให้เกิดเสียงดัง ได้แก่ Combustion Gas Turbine, Steam Turbine และ/หรือ มีการติดตั้งชุดลดเสียง (Silencer) ที่บริเวณ Relief Valve เพื่อเป็นการควบคุมระดับเสียงที่แหล่งกำเนิด | - โรงไฟฟ้าได้ติดตั้งผนังล้อมรอบเครื่องจักร (Noise Enclosure) ที่ก่อให้เกิดเสียงดัง ได้แก่ Combustion Gas Turbine, Steam Turbine และติดตั้งชุดลดเสียง (Silencer) ที่บริเวณ Relief Valve เพื่อเป็นการควบคุมระดับเสียงที่แหล่งกำเนิด | - ไม่พบปัญหาในการดำเนินการ                 | - ภาพที่ 2-9 อาคารคลุมเครื่องจักร (Enclosure) บริเวณ Combustion Gas Turbine<br>- ภาพที่ 2-10 อาคารคลุมเครื่องจักร (Enclosure) บริเวณ Steam turbine<br>- ภาพที่ 2-11 Silencer ที่บริเวณ Relief Valve   |
|                    | - กำหนดให้ใช้เครื่องจักรที่มีเทคโนโลยีสมัยใหม่เพื่อลดเสียงดังจากการเปิดวาล์ว  | - โรงไฟฟ้าได้ใช้เครื่องจักรที่มีเทคโนโลยีสมัยใหม่เพื่อลดเสียงดังจากการเปิดวาล์ว   | - ไม่พบปัญหาในการดำเนินการ                 | - ภาพที่ 2-11 Silencer ที่บริเวณ Relief Valve   |



ตารางที่ 2-1 (ต่อ) ผลการปฏิบัติตามมาตรการป้องกันและแก้ไขผลกระทบสิ่งแวดล้อม โครงการโรงไฟฟ้าถลุงชัน ของบริษัท กัลฟ์ เจพี ที่แอลซี จำกัด  
ระยะดำเนินการ ระหว่างเดือนกรกฎาคม-มิถุนายน พ.ศ. 2565

| ผลกระทบสิ่งแวดล้อม | มาตรการป้องกันและแก้ไขผลกระทบสิ่งแวดล้อม   | ผลการปฏิบัติตามมาตรการ  | ปัญหาอุปสรรค<br>ข้อเสนอแนะ/<br>แนวทางแก้ไข   | เอกสารประกอบผล<br>การปฏิบัติตามมาตรการ  |
|--------------------|--|---|--|---|
| 3. เสียง (ต่อ)     | <ul style="list-style-type: none"> <li>- ควรมีการประชาสัมพันธ์หรือแจ้งให้ประชาชนใกล้เคียงทราบก่อนทำการเปิดวาล์ว</li> <li>- กำหนดให้กิจกรรมที่มีเสียงดัง เช่น การเปิดวาล์ว ควรดำเนินการในช่วงเวลากลางวัน คือ ช่วงเวลา 08.00-18.00 น.</li> </ul>                                 | <ul style="list-style-type: none"> <li>- โรงไฟฟ้าจะประชาสัมพันธ์ให้ชุมชนทราบล่วงหน้า หากมีการ Shutdown ซ่อมบำรุงเครื่องจักรใหญ่ และทำการเปิด วาล์ว โดยในช่วงระหว่างเดือนมกราคม-มิถุนายน พ.ศ. 2565 มีการ Shutdown แต่ไม่มีกิจกรรมที่ก่อให้เกิดเสียงดัง เช่น การเปิดวาล์ว เป็นต้น</li> <li>- โรงไฟฟ้ากำหนดให้กิจกรรมที่มีเสียงดัง เช่น การเปิดวาล์ว ควรดำเนินการในช่วงเวลากลางวัน คือ ช่วงเวลา 08.00-18.00 น. โดยในช่วงระหว่างเดือนมกราคม-มิถุนายน พ.ศ. 2565 โรงไฟฟ้าไม่มีการเปิดวาล์ว</li> </ul> | <ul style="list-style-type: none"> <li>- ไม่พบปัญหา ในการดำเนินการ</li> <li>- ไม่พบปัญหา ในการดำเนินการ</li> </ul> | <ul style="list-style-type: none"> <li>-</li> <li>- ภาคผนวก ข-2 คู่มือปฏิบัติงานด้านความปลอดภัย อาชีวอนามัย และสภาพแวดล้อมในการทำงาน</li> </ul>                                     |
| 4. คุณภาพน้ำ       | <ul style="list-style-type: none"> <li>- ขณะเปิดวาล์วให้พนักงานที่เกี่ยวข้องสวมอุปกรณ์ป้องกัน เสียง เช่น ปลั๊กอุดเสียง (Ear Plugs) หรือครอบหูลดเสียง (Ear Muffs)</li> <li>- ตรวจสอบและบำรุงรักษาระบบบำบัดน้ำเสีย อย่างสม่ำเสมอ ให้อยู่ในสภาพที่ดีพร้อมทำงานตลอดเวลา</li> </ul> | <ul style="list-style-type: none"> <li>- โรงไฟฟ้ากำหนดให้พนักงานสวมอุปกรณ์ป้องกันเสียง เช่น ปลั๊กอุดเสียง (Ear Plugs) หรือครอบหูลดเสียง (Ear Muffs) ในขณะที่เปิดวาล์ว โดยในช่วงระหว่างเดือนมกราคม-มิถุนายน พ.ศ. 2565 ยังไม่มีการเปิดวาล์ว</li> <li>- โรงไฟฟ้าได้ดำเนินการตรวจสอบ และบำรุงรักษาระบบบำบัดน้ำเสียอย่างสม่ำเสมอ และให้อยู่ในสภาพที่ดีพร้อมทำงานตลอดเวลาโดยไม่พบความผิดปกติ</li> </ul>   | <ul style="list-style-type: none"> <li>- ไม่พบปัญหา ในการดำเนินการ</li> <li>- ไม่พบปัญหา ในการดำเนินการ</li> </ul> | <ul style="list-style-type: none"> <li>- ภาพที่ 2-8 พนักงานสวมใส่อุปกรณ์คุ้มครองความปลอดภัยส่วนบุคคล</li> <li>- ภาคผนวก ข-10 เอกสารตรวจสอบและบำรุงรักษา ระบบบำบัดน้ำเสีย</li> </ul> |

ตารางที่ 2-1 (ต่อ) ผลการปฏิบัติตามมาตรการป้องกันและแก้ไขผลกระทบสิ่งแวดล้อม โครงการโรงไฟฟ้าถลุงชัน ของบริษัท กัลฟ์ เจพี ที่แอลซี จำกัด  
ระยะดำเนินการ ระหว่างเดือนมกราคม-มิถุนายน พ.ศ. 2565

| ผลกระทบสิ่งแวดล้อม | มาตรการป้องกันและแก้ไขผลกระทบสิ่งแวดล้อม  | ผลการปฏิบัติตามมาตรการ   | ปัญหาอุปสรรค<br>ข้อเสนอแนะ/<br>แนวทางแก้ไข  | เอกสารประกอบผล<br>การปฏิบัติตามมาตรการ  |
|--------------------|---|--|---|---|
| 4. คุณภาพน้ำ (ต่อ) | <ul style="list-style-type: none"> <li>- จัดให้มีบ่อพักน้ำทั้ง (Retention Pond) เพื่อลด อุณหภูมิ และปริมาณสารแขวนลอยของน้ำ ก่อนระบายสู่น้ำป่าสัก</li> <li>- ควบคุมคุณภาพน้ำทั้งในบ่อพักน้ำทั้ง (Retention Pond) ให้อยู่ในเกณฑ์มาตรฐาน ตามประกาศกรมชลประทาน ก่อนระบายสู่น้ำป่าสัก</li> </ul> | <ul style="list-style-type: none"> <li>- โรงไฟฟ้าจัดให้มีบ่อพักน้ำทั้ง (Retention Pond) เพื่อลด อุณหภูมิ และปริมาณสารแขวนลอยของน้ำ ก่อนระบายสู่น้ำป่าสัก</li> <li>- โรงไฟฟ้าได้ดำเนินการควบคุมคุณภาพน้ำทั้งในบ่อพัก น้ำทั้ง ให้อยู่ในเกณฑ์มาตรฐาน ตามค่าสังกรม ชลประทาน โดยระหว่างเดือนมกราคม-มิถุนายน พ.ศ. 2565 พบว่า ผลการตรวจวัดมีค่าอยู่ในเกณฑ์มาตรฐาน กำหนดทั้งหมด สามารถสรุปได้ดังนี้ <ul style="list-style-type: none"> <li>● Temp. = 27.6-32.2°C</li> <li>● pH = 7.1-7.8</li> <li>● TDS = 988-1,152 mg/l</li> <li>● SS = 14-25 mg/l</li> <li>● BOD<sub>5</sub> = &lt;2-2 mg/l</li> <li>● Conductivity = 27.6-32.2 us/cm</li> </ul> </li> </ul> | <ul style="list-style-type: none"> <li>- ไม่พบปัญหา ในการดำเนินการ</li> <li>- ไม่พบปัญหา ในการดำเนินการ</li> <li>- ไม่พบปัญหา ในการดำเนินการ</li> </ul> | <ul style="list-style-type: none"> <li>- ภาพที่ 2-12 บ่อพักน้ำทั้ง (Retention Pond)</li> <li>- ตารางที่ 3.4.4-1 ในบทที่ 3 - ภาคผนวก ค ใบรับรองผลการตรวจวัด คุณภาพสิ่งแวดล้อม</li> </ul> |
|                    | <ul style="list-style-type: none"> <li>- เพื่อติดตามตรวจสอบผลการดำเนินการตามมาตรการ ที่ระบุไว้ในแผนปฏิบัติการด้านคุณภาพน้ำ และ ควบคุมให้มีการดำเนินการตามแผนปฏิบัติการ ดังกล่าวอย่างมีประสิทธิภาพ</li> </ul>  | <ul style="list-style-type: none"> <li>- โรงไฟฟ้าได้ดำเนินการติดตั้งระบบการเตือนเพื่อควบคุม ค่าการนำไฟฟ้าไว้ที่ 2 ระดับ เพื่อเป็นการติดตาม ตรวจสอบคุณภาพน้ำ และควบคุมให้การดำเนินการ เป็นไปตามแผนปฏิบัติการดังกล่าวอย่างมีประสิทธิภาพ</li> </ul>   | <ul style="list-style-type: none"> <li>- ไม่พบปัญหา ในการดำเนินการ</li> </ul>   | <ul style="list-style-type: none"> <li>- ภาพที่ 2-13 การติดตั้งระบบการเตือน ค่าการนำไฟฟ้า</li> </ul>  |



ตารางที่ 2-1 (ต่อ) ผลการปฏิบัติตามมาตรการป้องกันและแก้ไขผลกระทบสิ่งแวดล้อม โครงการโรงไฟฟ้าถลิ่งชัน ของบริษัท กัลฟ์ เจพี ที่แอลซี จำกัด  
ระยะดำเนินการ ระหว่างเดือนมกราคม-มิถุนายน พ.ศ. 2565

| ผลกระทบสิ่งแวดล้อม  | มาตรการป้องกันและแก้ไขผลกระทบสิ่งแวดล้อม  | ผลการปฏิบัติตามมาตรการ   | ปัญหาอุปสรรค<br>ข้อเสนอแนะ/<br>แนวทางแก้ไข                                 | เอกสารประกอบผล<br>การปฏิบัติตามมาตรการ   |
|---------------------|---|--|--|--|
| 4. คุณภาพน้ำ (ต่อ)  | <ul style="list-style-type: none"> <li>กำหนดให้มีการติดตั้งระบบการเตือน เพื่อควบคุมค่าการนำไฟฟ้าไว้ที่ 2 ระดับ คือ <ul style="list-style-type: none"> <li>ระดับที่ 1 เมื่อค่าการนำไฟฟ้า มีค่าเท่ากับ 1,800 ไมโครซีเมนส์/ซม. เจ้าหน้าที่จะทำการวิเคราะห์หาสาเหตุ และแจ้งเตือนไปยังเจ้าหน้าที่ควบคุมให้เฝ้าระวังค่าการนำไฟฟ้า ไม่ให้เกินกว่าค่าควบคุม</li> <li>ระดับที่ 2 เมื่อค่าการนำไฟฟ้า มีค่าเท่ากับ 1,900 ไมโครซีเมนส์/ซม. เจ้าหน้าที่จะทำการวิเคราะห์หาสาเหตุ และแจ้งเตือนไปยังเจ้าหน้าที่ควบคุมให้เฝ้าระวังค่าการนำไฟฟ้า ไม่ให้เกินกว่าค่าควบคุม โดยกรณีที่ไม่สามารถแก้ไขได้ และค่าการนำไฟฟ้าเพิ่มขึ้นจนถึงระดับ 2,000 ไมโครซีเมนส์/ซม. ระบบ interlock จะทำการปิดระบบทันที</li> </ul> </li> </ul> | <ul style="list-style-type: none"> <li>โรงไฟฟ้าได้ดำเนินการติดตั้งระบบการเตือน เพื่อควบคุมค่าการนำไฟฟ้าไว้ที่ 2 ระดับ เพื่อเป็นการติดตามตรวจสอบคุณภาพน้ำ และควบคุมให้การดำเนินการเป็นไปตามแผนปฏิบัติการดังกล่าวอย่างมีประสิทธิภาพ</li> </ul> | <ul style="list-style-type: none"> <li>ไม่พบปัญหาในการดำเนินการ</li> </ul> | <ul style="list-style-type: none"> <li>ภาพที่ 2-13 การติดตั้งระบบการเตือนค่าการนำไฟฟ้า</li> </ul>                      |
| 4.1 คุณภาพน้ำผิวดิน | <ul style="list-style-type: none"> <li>ติดตั้งระบบ Septic Tank ให้มีจำนวนเพียงพอกับอาคารต่างๆ ภายในโรงไฟฟ้า</li> </ul>  | <ul style="list-style-type: none"> <li>โรงไฟฟ้าได้ติดตั้งระบบ Septic Tank ให้มีจำนวนพอเพียงกับอาคารต่างๆ ภายในโรงไฟฟ้า</li> </ul>  | <ul style="list-style-type: none"> <li>ไม่พบปัญหาในการดำเนินการ</li> </ul> | <ul style="list-style-type: none"> <li>ภาพที่ 2-14 Septic Tank</li> <li>ภาคผนวก ข-11 แผนผังระบบ Septic Tank</li> </ul> |

ตารางที่ 2-1 (ต่อ) ผลการปฏิบัติตามมาตรการป้องกันและแก้ไขผลกระทบสิ่งแวดล้อม โครงการโรงไฟฟ้าตลิ่งชัน ของบริษัท กัลฟ์ เจพี ที่แอลซี จำกัด  
ระยะดำเนินการ ระหว่างเดือนมกราคม-มิถุนายน พ.ศ. 2565

| ผลกระทบสิ่งแวดล้อม  | มาตรการป้องกันและแก้ไข<br>ผลกระทบสิ่งแวดล้อม  | ผลการปฏิบัติตามมาตรการ   | ปัญหาอุปสรรค<br>ข้อเสนอแนะ/<br>แนวทางแก้ไข   | เอกสารประกอบผล<br>การปฏิบัติตามมาตรการ  |
|---------------------|---|--|--|---|
| 4.2 คุณภาพน้ำใต้ดิน | <ul style="list-style-type: none"> <li>- ตรวจสอบและบำรุงรักษาระบบบำบัดน้ำเสียและระบบ Septic Tank เป็นประจำสม่ำเสมอ</li> <li>- กำหนดให้มีแผน และข้อกำหนดในการบำรุงรักษาเครื่องจักรเป็นประจำ</li> </ul>   | <ul style="list-style-type: none"> <li>- โรงไฟฟ้าได้ดำเนินการตรวจสอบ และบำรุงรักษาระบบ บำบัดน้ำเสีย และระบบ Septic Tank เป็นประจำอย่างสม่ำเสมอในช่วงที่ผ่านมาไม่พบความผิดปกติ</li> <li>- โรงไฟฟ้ากำหนดให้มีแผนและข้อกำหนดในการบำรุงรักษาเครื่องจักรเป็นประจำ</li> </ul>  | <ul style="list-style-type: none"> <li>- ไม่พบปัญหาในการดำเนินการ</li> <li>- ไม่พบปัญหาในการดำเนินการ</li> </ul> | <ul style="list-style-type: none"> <li>- ภาคผนวก ข-10 เอกสารตรวจสอบและบำรุงรักษาระบบบำบัดน้ำเสียฯ</li> <li>- ภาคผนวก ข-12 เอกสารการ ตรวจสอบและบำรุงเครื่องจักร และอุปกรณ์ (Preventive Maintenance Plan)</li> </ul>  |
| 6. อากาศของเสีย     | <ul style="list-style-type: none"> <li>- ควบคุมให้มีการทิ้งกากของเสียลงในภาชนะรองรับ และให้มีการนำไปกำจัดอย่างสม่ำเสมอ</li> <li>- รวบรวมขยะใส่ถังรวบรวมอย่างเหมาะสมและถูกต้อง ก่อนจัดส่งไปกำจัด เช่น มีถังรองรับขยะ และนำขยะใส่ถุงเก็บขยะรวมถึงแยกประเภทขยะที่เกิดขึ้น</li> </ul> | <ul style="list-style-type: none"> <li>- โรงไฟฟ้าได้ดำเนินการจัดเตรียมภาชนะรองรับ และสถานที่รวบรวมกากของเสีย และควบคุมให้พนักงานทั้งกากของเสียลงในภาชนะรองรับ ซึ่งในช่วงระหว่างเดือนมกราคม-มิถุนายน พ.ศ. 2565 อากาศของเสียที่เกิดขึ้น เช่น กากตะกอนจากการผลิตน้ำประปา ส่งกำจัดโดยบริษัท เวสต์กรีน พลัส จำกัด น้ำมันหล่อลื่นที่ใช้แล้ว และถังเหล็กขนาด 200 ลิตร ส่งกำจัดโดยบริษัท ประภาศิริ ออยล์ จำกัด ได้กรออากาศที่ใช้แล้ว ผนวมน้ำมันความร้อน หลอดไฟฟลูออเรสเซนต์ที่ใช้แล้ว ส่งกำจัดโดยบริษัท พอร์ซีย์ คอร์ปอเรชั่น จำกัด</li> <li>- โรงไฟฟ้าได้ดำเนินการจัดเตรียมถังรองรับขยะแยกประเภท และรวบรวมขยะใส่ถังรวบรวมอย่างเหมาะสมและถูกต้อง โดยขยะทั่วไป/ขยะมูลฝอยที่เกิดขึ้นภายในโรงไฟฟ้าจัดส่งไปกำจัดโดย อบต. ตลิ่งชัน</li> </ul> | <ul style="list-style-type: none"> <li>- ไม่พบปัญหาในการดำเนินการ</li> <li>- ไม่พบปัญหาในการดำเนินการ</li> </ul> | <ul style="list-style-type: none"> <li>- ภาพที่ 2-15 ภาพขณะรับกากตะกอนจากระบบปรับปรุงคุณภาพน้ำ</li> <li>- ภาพที่ 2-16 อาคารรวบรวมของเสีย</li> <li>- ภาคผนวก ข-13 หนังสืออนุญาตให้หลั่งปล่อยกากของเสีย</li> <li>- ภาพที่ 2-14 ใบกำกับการขนส่งกากของเสีย</li> <li>- ภาพที่ 2-17 ถังขยะแยกประเภท</li> <li>- ภาคผนวก ข-15 ใบเสร็จนำส่งขยะมูลฝอยไปกำจัดโดย อบต. ตลิ่งชันฯ</li> </ul> |



ตารางที่ 2-1 (ต่อ) ผลการปฏิบัติตามมาตรการป้องกันและแก้ไขผลกระทบสิ่งแวดล้อม โครงการโรงไฟฟ้าถลุงชัน ของบริษัท กัลฟ์ เจพี ที่แอลซี จำกัด  
ระยะดำเนินการ ระหว่างเดือนมกราคม-มิถุนายน พ.ศ. 2565

| ผลกระทบสิ่งแวดล้อม  | มาตรการป้องกันและแก้ไข<br>ผลกระทบสิ่งแวดล้อม   | ผลการปฏิบัติตามมาตรการ   | ปัญหาอุปสรรค<br>ข้อเสนอแนะ/<br>แนวทางแก้ไข   | เอกสารประกอบผล<br>การปฏิบัติตามมาตรการ  |
|---------------------|--|--|--|---|
| 6. ภาวะของเสีย(ต่อ) | <ul style="list-style-type: none"> <li>- ดำเนินการแยกประเภทขยะที่เกิดขึ้น โดยพิจารณาเป็นขยะนำกลับมาใช้ใหม่ ขยะอันตราย หรือขยะใช้แล้วทิ้ง เป็นต้น</li> <li>- จัดหาภาชนะเก็บรวบรวมขยะที่มีฝาปิดมิดชิด สำหรับขยะทุกชนิดไว้อย่างเพียงพอตามจุดต่างๆ ภายในโครงการ โดยแบ่งเป็นขยะทั่วไป ขยะนำกลับมาใช้ใหม่ ของเสียอันตราย วัสดุปนเปื้อนมัณสารเคมี และวัสดุชนิดหลอมไฟ</li> <li>- การรื้อชิ้นที่เสื่อมสภาพจากการผลิตนี้ที่ปราศจากแร่ธาตุหรือกากของเสียอื่นๆ เช่น น้ำมันที่ใช้แล้วจากการซ่อมบำรุงเครื่องจักร และ/หรือ จากระบบ Oil Separator จะต้องรวบรวมใส่ภาชนะที่เหมาะสม และให้หน่วยงานที่ได้รับอนุญาตจากหน่วยงานราชการนำไปกำจัดต่อไป</li> </ul> | <ul style="list-style-type: none"> <li>- โรงไฟฟ้าได้ดำเนินการแยกประเภทขยะที่เกิดขึ้น โดยพิจารณาเป็นขยะนำกลับมาใช้ใหม่ ขยะอันตราย หรือขยะใช้แล้วทิ้ง เป็นต้น</li> <li>- โรงไฟฟ้าได้ดำเนินการจัดหาภาชนะเก็บรวบรวมขยะที่มีฝาปิดมิดชิด สำหรับขยะทุกชนิดไว้อย่างเพียงพอตามจุดต่างๆ ภายในโรงไฟฟ้า โดยแบ่งเป็นขยะทั่วไป ขยะนำกลับมาใช้ใหม่ และของเสียอันตราย เป็นต้น</li> </ul>                           | <ul style="list-style-type: none"> <li>- ไม่พบปัญหา ในการดำเนินการ</li> <li>- ไม่พบปัญหา ในการดำเนินการ</li> </ul> | <ul style="list-style-type: none"> <li>- ภาพที่ 2-17 ถึงขยะแยกประเภท</li> <li>- ภาพที่ 2-17 ถึงขยะแยกประเภท</li> <li>- ภาพผนวก ข-16 แผนผังการวาง ภาชนะรวบรวมขยะ ภายในพื้นที่โรงไฟฟ้า</li> </ul>   |
| 7. การคมนาคมขนส่ง   | - ควบคุมให้รถยนต์ที่ใช้ในโรงไฟฟ้าปฏิบัติตามสัญญาณ และกฎระเบียบจราจรอย่างเคร่งครัด  | <ul style="list-style-type: none"> <li>- ในระหว่างเดือนมกราคม-มิถุนายน พ.ศ. 2565 มีภาคของเสียอื่นๆ เช่น กากตะกอนจากการผลิตน้ำประปา ส่งกำจัดโดยบริษัท เวสต์กรีน พลัส จำกัด น้ำมันหล่อลื่นที่ใช้แล้ว และถังเหล็ก ขนาด 200 ลิตร ส่งกำจัดโดยบริษัท ประภาศิริ ออยล์ จำกัด ได้รื้อรองอากาศที่ใช้แล้ว ฉนวนกันความร้อน หลอดไฟ หลอดเรสเซนส์ใช้แล้ว ส่งกำจัดโดยบริษัท พอร์ซีย์ คอร์ปอเรชั่น จำกัด</li> </ul> | <ul style="list-style-type: none"> <li>- ไม่พบปัญหา ในการดำเนินการ</li> <li>- ไม่พบปัญหา ในการดำเนินการ</li> </ul> | <ul style="list-style-type: none"> <li>- ภาพผนวก ข-13 หนังสืออนุญาตให้นำสิ่งปฏิภูหรือ วัสดุที่ไม่ใช้แล้วออกนอกบริเวณโรงงาน</li> <li>- ภาพผนวก ข-14 ใบกำกับการขนส่ง กากของเสียฯ</li> <li>- ภาพผนวก ข-2 คู่มือปฏิบัติงานด้านความปลอดภัย อาชีวอนามัย และสภาพแวดล้อมในการทำงาน</li> <li>- ภาพผนวก ข-3 เอกสารการอบรมด้านความปลอดภัยอาชีวอนามัยและสภาพแวดล้อมในการทำงานฯ</li> </ul> |

ตารางที่ 2-1 (ต่อ) ผลการปฏิบัติตามมาตรการป้องกันและแก้ไขผลกระทบสิ่งแวดล้อม โครงการโรงไฟฟ้าตลิ่งชัน ของบริษัท กัลฟ์ เจพี ทีแอลซี จำกัด  
ระยะดำเนินการ ระหว่างเดือนมกราคม-มิถุนายน พ.ศ. 2565

| ผลกระทบสิ่งแวดล้อม           | มาตรการป้องกันและแก้ไข<br>ผลกระทบสิ่งแวดล้อม  | ผลการปฏิบัติตามมาตรการ  | ปัญหาอุปสรรค<br>ข้อเสนอแนะ/<br>แนวทางแก้ไข | เอกสารประกอบผล<br>การปฏิบัติตามมาตรการ   |
|------------------------------|---|---|--|--|
| 7. การคมนาคมขนส่ง(ต่อ)       | - ติดตั้งป้ายจำกัดความเร็วรถที่เข้า-ออก ไม่เกิน 30 กิโลเมตร ต่อชั่วโมง  | - โรงไฟฟ้าได้ติดตั้งป้ายจำกัดความเร็วรถที่เข้า-ออก ไม่เกิน 20 กิโลเมตรต่อชั่วโมง และควบคุมให้มีการปฏิบัติตามอย่างเคร่งครัดแล้ว  | - ไม่พบปัญหา<br>ในการดำเนินการ             | - ภาพที่ 2-18 ป้ายจำกัดความเร็ว  |
|                              | - หนัสดูแลและตรวจสอบสภาพรถที่ใช้ภายในโครงการอย่างสม่ำเสมอ   | - โรงไฟฟ้าได้หมั่นดูแล และตรวจสอบสภาพรถยนต์และรถยก (Forklift) ที่ใช้ภายในโรงไฟฟ้าอย่างสม่ำเสมอ  | - ไม่พบปัญหา<br>ในการดำเนินการ             | - ภาพที่ 2-19 รถ Forklift<br>- ภาพผนวก ข-17 เอกสารวิธีการปฏิบัติงานการตรวจสอบรถโฟล์คลิฟท์<br>- ภาพผนวก ข-18 เอกสารตรวจสอบสภาพรถโฟล์คลิฟท์        |
| 8. อาชีวอนามัยและความปลอดภัย | - บันทึกอุบัติเหตุจากการจราจรที่เกี่ยวข้องกับการดำเนินโรงไฟฟ้าทุกครั้ง  | - โรงไฟฟ้าได้มีการบันทึกอุบัติเหตุจากการจราจรที่เกี่ยวข้องกับการดำเนินการของโรงไฟฟ้าทุกครั้ง โดยระหว่างเดือนมกราคม-มิถุนายน พ.ศ. 2565 พบว่าไม่มีอุบัติเหตุจากการจราจรเกิดขึ้น   | - ไม่พบปัญหา<br>ในการดำเนินการ             | - ภาพผนวก ข-19 สถิติการเกิดอุบัติเหตุระหว่างเดือนมกราคม ถึง มิถุนายน พ.ศ. 2565<br>- ภาพผนวก ข-32 เอกสารบันทึกชนิดและปริมาณรถที่เข้า-ออก โครงการฯ |
|                              | - จัดเตรียมอุปกรณ์ป้องกันอันตรายส่วนบุคคล ให้มีจำนวนเพียงพอกับพนักงาน ได้แก่ หมวกนิรภัย รองเท้านิรภัย แวนตา ปลั๊กอุดหู (Ear Plugs) หรือที่ครอบหู (Ear Muffs) และควบคุมดูแลให้พนักงานสวมอุปกรณ์ทุกครั้งเมื่อปฏิบัติงาน | - โรงไฟฟ้าได้จัดเตรียมอุปกรณ์คุ้มครองความปลอดภัยส่วนบุคคล ให้มีจำนวนเพียงพอกับพนักงาน ได้แก่ หมวกนิรภัย รองเท้านิรภัย แวนตา ปลั๊กอุดหู (Ear Plugs) หรือที่ครอบหู (Ear Muffs) และควบคุมดูแลให้พนักงานสวมอุปกรณ์ทุกครั้งเมื่อปฏิบัติงาน | - ไม่พบปัญหา<br>ในการดำเนินการ             | - ภาพที่ 2-8 พนักงานสวมใส่ อุปกรณ์คุ้มครองความปลอดภัยส่วนบุคคล<br>- ภาพผนวก ข-20 เอกสารมาตรฐานการจัดเตรียมอุปกรณ์คุ้มครองความปลอดภัยส่วนบุคคล    |



ตารางที่ 2-1 (ต่อ) ผลการปฏิบัติตามมาตรการป้องกันและแก้ไขผลกระทบสิ่งแวดล้อม โครงการโรงไฟฟ้าถลุงชัน ของบริษัท กัลฟ์ เอชี เพคเกจจิ้ง จำกัด  
ระยะดำเนินการ ระหว่างเดือนมกราคม-มิถุนายน พ.ศ. 2565

| ผลกระทบสิ่งแวดล้อม                     | มาตรการป้องกันและแก้ไข<br>ผลกระทบสิ่งแวดล้อม   | ผลการปฏิบัติตามมาตรการ   | ปัญหาอุปสรรค<br>ข้อเสนอแนะ/<br>แนวทางแก้ไข | เอกสารประกอบผล<br>การปฏิบัติตามมาตรการ   |
|--|--|--|--|--|
| 8. อาชีวอนามัยและ<br>ความปลอดภัย (ต่อ) | - กำหนดเขตพื้นที่ที่อาจก่อให้เกิดอันตราย และต้อง<br>ติดตั้งป้ายสัญลักษณ์เตือนเพื่อให้พนักงานสวม<br>อุปกรณ์ป้องกันอันตรายส่วนบุคคล  | - โรงไฟฟ้าได้กำหนดเขตพื้นที่ที่อาจก่อให้เกิดอันตราย และ<br>มีการติดตั้งป้ายสัญลักษณ์เตือนเพื่อให้พนักงานสวม<br>อุปกรณ์ป้องกันอันตรายส่วนบุคคลก่อนเข้าปฏิบัติงานใน<br>พื้นที่ดังกล่าวเป็นที่เรียบร้อยแล้ว             | - ไม่พบปัญหา<br>ในการดำเนินการ             | - ภาพที่ 2-8 พนักงานสวมใส่ อุปกรณ์<br>คุ้มครองความปลอดภัยส่วนบุคคล<br>- ภาพที่ 2-20 ป้ายสัญลักษณ์เตือนให้<br>สวมใส่อุปกรณ์คุ้มครองความปลอดภัย<br>ส่วนบุคคล                                     |
|  | - จัดอบรมให้ความรู้เกี่ยวกับด้านความปลอดภัย และ<br>แก่พนักงานทุกคน เพื่อให้ทราบถึงมาตรการและ<br>วิธีการปฏิบัติงานด้านความปลอดภัย   | - โรงไฟฟ้าได้จัดให้มีการฝึกอบรมด้านความปลอดภัย และ<br>การอบรมให้ความรู้เกี่ยวกับด้านความปลอดภัย แก่<br>พนักงานทุกคน เพื่อให้ทราบถึงมาตรการและวิธีการ<br>ปฏิบัติงานด้านความปลอดภัย                                    | - ไม่พบปัญหา<br>ในการดำเนินการ             | - ภาพที่ 2-2 คู่มือปฏิบัติงานด้านความ<br>ปลอดภัย อ ย อ ชี ว น อ ม ย และ<br>สภาพแวดล้อมในการทำงาน<br>- ภาพที่ 2-3 เอกสารอบรมด้าน<br>ความปลอดภัย อ ย อ ชี ว น อ ม ย และ<br>สภาพแวดล้อมในการทำงาน |
|  | - กำหนดให้มีการตรวจสอบสภาพแวกพนักงานใหม่<br>และพนักงานประจำปี และกำหนดให้มีการตรวจ<br>สุขภาพของพนักงานที่ปฏิบัติงานในพื้นที่เสี่ยง | - โรงไฟฟ้าได้จัดให้มีการตรวจสอบสภาพพนักงานใหม่<br>และสุขภาพเป็นประจำทุกปี ล่าสุดดำเนินการตรวจ<br>สุขภาพในวันที่ 30 พฤศจิกายน พ.ศ. 2564 สำหรับการ<br>ตรวจสอบสุขภาพประจำปี พ.ศ. 2565 มีแผนดำเนินการ<br>ในช่วงพฤศจิกายน | - ไม่พบปัญหา<br>ในการดำเนินการ             | - ภาพที่ 2-21 ผลการตรวจสุขภาพ<br>พนักงาน ประจำปี 2564  |
|  | - ควบคุมและจำกัดความเร็วรถที่ใช้ในพื้นที่โรงไฟฟ้า<br>ไม่เกิน 30 กิโลเมตรต่อชั่วโมง   | - โรงไฟฟ้าได้มีการควบคุม และจำกัดความเร็วรถที่<br>ใช้ในพื้นที่โรงไฟฟ้า ให้สามารถใช้ความเร็วได้ไม่เกิน 20<br>กิโลเมตรต่อชั่วโมง   | - ไม่พบปัญหา<br>ในการดำเนินการ             | - ภาพที่ 2-18 ป้ายจำกัดความเร็ว  |

ตารางที่ 2-1 (ต่อ) ผลการปฏิบัติตามมาตรการป้องกันและแก้ไขผลกระทบสิ่งแวดล้อม โครงการโรงไฟฟ้าถลุงชัน ของบริษัท กัลฟ์ เจพี ที่แอลซี จำกัด

ระยะดำเนินการ ระหว่างเดือนมกราคม-มิถุนายน พ.ศ. 2565

| ผลกระทบสิ่งแวดล้อม                  | มาตรการป้องกันและแก้ไขผลกระทบสิ่งแวดล้อม   | ผลการปฏิบัติตามมาตรการ   | ปัญหาอุปสรรค<br>ข้อเสนอแนะ/<br>แนวทางแก้ไข   | เอกสารประกอบผล<br>การปฏิบัติตามมาตรการ  |
|-------------------------------------|--|--|--|---|
| 8. อากาศมีมลพิษและความปลอดภัย (ต่อ) | <ul style="list-style-type: none"> <li>- กำหนดให้มีการประสานงานโรงพยาบาลท้องถิ่น เพื่อรับส่งผู้ป่วยกรณีผู้ป่วยฉุกเฉิน ช่วยระงับเหตุ และอพยพประชาชนไปอยู่ในพื้นที่ปลอดภัย</li> <li>- ติดตั้งอุปกรณ์ดับเพลิงให้ครอบคลุมพื้นที่ต่างๆ โดยเฉพาะ บริเวณที่มีความเสี่ยงสูง เช่น บริเวณลานถึง บริเวณที่เดินเครื่องกังหันก๊าซ และกังหันไอน้ำ</li> </ul> | <ul style="list-style-type: none"> <li>- โรงไฟฟ้าได้มีการติดต่อประสานงานกับโรงพยาบาลเกษมราษฎร์ สระบุรี เพื่อรับส่งผู้ป่วยกรณีผู้ป่วยฉุกเฉิน รวมถึงการอพยพประชาชนไปอยู่ในพื้นที่ปลอดภัย</li> <li>- โรงไฟฟ้าได้ติดตั้งอุปกรณ์ดับเพลิงให้ครอบคลุมพื้นที่ต่างๆ โดยเฉพาะ บริเวณที่มีความเสี่ยงสูง เช่น บริเวณลานถึง บริเวณที่เดินเครื่องกังหันก๊าซ และกังหันไอน้ำ รวมทั้งจัดให้มีการตรวจสอบสภาพเตาและ 1 ครั้งเพื่อความมั่นใจได้ว่าอุปกรณ์ต่างๆ ยังคงทำงานได้ปกติ</li> </ul> | <ul style="list-style-type: none"> <li>- ไม่พบปัญหาในการดำเนินการ</li> <li>- ไม่พบปัญหาในการดำเนินการ</li> </ul> | <ul style="list-style-type: none"> <li>- ภาพที่ 2-21 อุปกรณ์ดับเพลิงบริเวณลานถึง</li> <li>- ภาพที่ 2-22 อุปกรณ์ดับเพลิงบริเวณเครื่องกังหันไอน้ำ</li> <li>- ภาพที่ 2-23 อุปกรณ์ดับเพลิงบริเวณเครื่องกังหันก๊าซ</li> <li>- ภาพที่ 2-24 จุดล้างตาและจุดอาบน้ำ</li> </ul> |
|                                     | <ul style="list-style-type: none"> <li>- จัดให้มีจุดล้างตา และอาบไอน้ำบริเวณที่มีการขนส่งหรือกักเก็บสารเคมี</li> </ul>   | <ul style="list-style-type: none"> <li>- โรงไฟฟ้าได้จัดให้มีจุดล้างตา และอาบไอน้ำ บริเวณที่มีการขนส่งหรือกักเก็บสารเคมีอย่างเพียงพอและพร้อมใช้งานเป็นที่เรียบร้อยแล้ว</li> </ul>   | <ul style="list-style-type: none"> <li>- ไม่พบปัญหาในการดำเนินการ</li> </ul>                                     |   |



ตารางที่ 2-1 (ต่อ) ผลการปฏิบัติตามมาตรการป้องกันและแก้ไขผลกระทบสิ่งแวดล้อม โครงการโรงไฟฟ้าถลาง (ส่วนขยาย ครั้งที่ 1) ของบริษัท กัลฟ์ เจพี ที่แอลซี จำกัด  
ระยะดำเนินการ ระหว่างเดือนมกราคม-มิถุนายน พ.ศ. 2565

| ผลกระทบสิ่งแวดล้อม                 | มาตรการป้องกันและแก้ไขผลกระทบสิ่งแวดล้อม   | ผลการปฏิบัติตามมาตรการ   | ปัญหาอุปสรรค<br>ข้อเสนอแนะ/<br>แนวทางแก้ไข   | เอกสารประกอบผล<br>การปฏิบัติตามมาตรการ   |
|------------------------------------|--|--|--|--|
| 8. อาชีวอนามัยและความปลอดภัย (ต่อ) | <ul style="list-style-type: none"> <li>- ติดตั้งระบบป้องกันเพลิงไหม้ เครื่องตรวจจับควัน เครื่องตรวจจับความร้อน และอุปกรณ์ตรวจสอบการรั่วไหลของก๊าซ ภายในอาคารต่างๆ</li> <li>- ติดตั้งระบบระบบป้องกันอัคคีภัยให้ครอบคลุมพื้นที่โดยรอบโรงไฟฟ้า ได้แก่ ระบบฉีดน้ำดับเพลิง เครื่องสูบน้ำดับเพลิง หัวฉีดน้ำดับเพลิงถึงดับเพลิงชนิดผงเคมีแห้ง เป็นต้น</li> <li>- ดูแลและตรวจสอบระบบการทำงานของการอุปกรณ์ป้องกันและระบบป้องกันอัคคีภัยให้สามารถทำงานได้อย่างมีประสิทธิภาพ</li> <li>- จัดตั้งคณะกรรมการด้านอาชีวอนามัยและความปลอดภัย</li> </ul> | <ul style="list-style-type: none"> <li>- โรงไฟฟ้าได้ติดตั้งระบบป้องกันเพลิงไหม้เครื่องตรวจจับควัน เครื่องตรวจจับความร้อน และอุปกรณ์ตรวจสอบการรั่วไหลของก๊าซ ภายในอาคารต่างๆ อย่างเพียงพอเป็นที่เรียบร้อยแล้ว โดยมีการตรวจสอบการทำงานเป็นประจำและอุปกรณ์ต่างๆ อย่างสม่ำเสมอ เพื่อให้มั่นใจว่ามีสภาพดีพร้อมใช้งาน</li> <li>- โรงไฟฟ้าได้ติดตั้งระบบระบบป้องกันอัคคีภัยโดยรอบพื้นที่โรงไฟฟ้า ได้แก่ ระบบฉีดน้ำดับเพลิง เครื่องสูบน้ำดับเพลิง หัวฉีด น้ำดับเพลิง ถึงดับเพลิงชนิดผงเคมีแห้ง เป็นต้น ตามที่มาตรการระบุไว้โดยมีการตรวจสอบอยู่เป็นประจำเพื่อให้มั่นใจว่าระบบและอุปกรณ์ต่างๆ อยู่ในสภาพดีพร้อมใช้งาน</li> <li>- โรงไฟฟ้าได้ดำเนินการดูแลและตรวจสอบระบบการทำงานของการอุปกรณ์ป้องกัน และระบบป้องกันอัคคีภัยให้สามารถทำงานได้อย่างมีประสิทธิภาพอยู่เสมอ</li> <li>- โรงไฟฟ้าได้จัดตั้งคณะกรรมการด้านอาชีวอนามัยและความปลอดภัยเรียบร้อยแล้ว</li> </ul> | <ul style="list-style-type: none"> <li>- ไม่พบปัญหาในการดำเนินการ</li> <li>- ไม่พบปัญหาในการดำเนินการ</li> <li>- ไม่พบปัญหาในการดำเนินการ</li> <li>- ไม่พบปัญหาในการดำเนินการ</li> </ul> | <ul style="list-style-type: none"> <li>- ภาคผนวก ข-23 เอกสารตรวจสอบอุปกรณ์ป้องกันและระบบดับเพลิง</li> <li>- ภาพที่ 2-25 เครื่องตรวจจับควัน</li> <li>- ภาพที่ 2-26 เครื่องตรวจจับความร้อน</li> <li>- ภาพที่ 2-27 อุปกรณ์ตรวจสอบการรั่วไหลของก๊าซ</li> <li>- ภาคผนวก ข-22 แผนผังการติดตั้งระบบดับเพลิงภายในพื้นที่โรงไฟฟ้า</li> <li>- ภาคผนวก ข-23 เอกสารตรวจสอบอุปกรณ์ป้องกัน และระบบดับเพลิง</li> <li>- ภาพที่ 2-28 ระบบฉีดน้ำ และหัวฉีดน้ำดับเพลิง</li> <li>- ภาพที่ 2-29 เครื่องสูบน้ำดับเพลิง</li> <li>- ภาพที่ 2-30 ถึงดับเพลิง</li> <li>- ภาคผนวก ข-23 เอกสารตรวจสอบอุปกรณ์ป้องกันและระบบดับเพลิง</li> <li>- ภาคผนวก ข-24 เอกสารการแต่งตั้งคณะกรรมการด้านอาชีวอนามัยและความปลอดภัย</li> </ul> |

ตารางที่ 2-1 (ต่อ) ผลการปฏิบัติตามมาตรการป้องกันและแก้ไขผลกระทบสิ่งแวดล้อม โครงการโรงไฟฟ้าถลุงชัน ของบริษัท กัลฟ์ เจพี ที่แอลซี จำกัด  
ระยะดำเนินการ ระหว่างเดือนมกราคม-มิถุนายน พ.ศ. 2565

| ผลกระทบสิ่งแวดล้อม                     | มาตรการป้องกันและแก้ไข<br>ผลกระทบสิ่งแวดล้อม  | ผลการปฏิบัติตามมาตรการ   | ปัญหาอุปสรรค<br>ข้อเสนอแนะ/<br>แนวทางแก้ไข | เอกสารประกอบผล<br>การปฏิบัติตามมาตรการ  |
|--|---|--|--|---|
| 8. อาชีวอนามัยและ<br>ความปลอดภัย (ต่อ) | - ติดตั้งระบบสื่อสารขณะมีเหตุฉุกเฉิน  | - โรงไฟฟ้าได้ติดตั้งระบบสื่อสารภายในพื้นที่โรงไฟฟ้า กรณี<br>มีเหตุฉุกเฉิน ซึ่งอยู่ในสภาพดีพร้อมใช้งานตาม<br>มาตรการกำหนดแล้ว   | - ไม่พบปัญหา<br>ในการดำเนินการ             | - ภาพที่ 2-31 ระบบสื่อสาร ภายใน<br>โรงไฟฟ้า   |
|  | - ควบคุมความเร็วของรถเข้า-ออกพื้นที่โครงการ<br>ไม่เกิน 30 กิโลเมตรต่อชั่วโมง  | - โรงไฟฟ้าได้มีการควบคุมความเร็วของรถเข้า-ออกพื้นที่<br>โครงการ ให้ไม่เกิน 20 กิโลเมตรต่อชั่วโมง รวมถึงการติดป้าย<br>เตือนที่สามารถเห็นได้อย่างชัดเจน เป็นที่เรียบร้อยแล้ว   | - ไม่พบปัญหา<br>ในการดำเนินการ             | - ภาพที่ 2-18 ป้ายจำกัดความเร็ว   |
|  | - ดูแลและตรวจสอบบำรุงรักษาเครื่องมืออุปกรณ์ต่างๆ<br>พร้อมทั้งระบบควบคุมสารมลพิษเป็นประจำ เพื่อให้<br>ทำงานได้อย่างมีประสิทธิภาพ | - โรงไฟฟ้าได้ดำเนินการดูแลและตรวจสอบบำรุงรักษา<br>เครื่องมืออุปกรณ์ต่างๆ พร้อมทั้งระบบควบคุมสารมลพิษ<br>เป็นประจำ เพื่อให้ทำงานได้อย่างมีประสิทธิภาพ   | - ไม่พบปัญหา<br>ในการดำเนินการ             | - ภาพผนวก ข-12 เอกสารการตรวจสอบและ<br>บำรุงเครื่องจักรและอุปกรณ์ (Preventive<br>Maintenance Plan)ฯ  |
|  | - กำหนดให้มีแผนฉุกเฉิน และมาตรการป้องกัน<br>การเกิดอุบัติเหตุจากการปฏิบัติงานของพนักงาน   | - โรงไฟฟ้ากำหนดให้มีแผนฉุกเฉินและมาตรการป้องกัน<br>เกิดอุบัติเหตุ จากการทำงานพนักงานและ<br>มีแผนการซ้อมแผนฉุกเฉินเป็นประจำทุกปี โดยล่าสุด<br>ดำเนินการฝึกซ้อมในวันที่ 11 พฤศจิกายน พ.ศ. 2564<br>สำหรับการฝึกซ้อมประจำปี พ.ศ. 2565 มีแผนดำเนินการ<br>ในช่วงเดือนพฤศจิกายน | - ไม่พบปัญหา<br>ในการดำเนินการ             | - ภาพผนวก ข-25 แผนฉุกเฉินสรุปผลการ<br>ซ้อมแผนฉุกเฉิน และการฝึกอบรมการ<br>ปฐมพยาบาลประจำปี พ.ศ. 2564 |



ตารางที่ 2-1 (ต่อ) ผลการปฏิบัติตามมาตรการป้องกันและแก้ไขผลกระทบสิ่งแวดล้อม โครงการโรงไฟฟ้าถลุงชัน ของบริษัท กัลฟ์ เอชี เพคเกจจิ้ง จำกัด  
ระยะดำเนินการ ระหว่างเดือนมกราคม-มิถุนายน พ.ศ. 2565

| ผลกระทบสิ่งแวดล้อม | มาตรการป้องกันและแก้ไขผลกระทบสิ่งแวดล้อม  | ผลการปฏิบัติตามมาตรการ   | ปัญหาอุปสรรค<br>ข้อเสนอแนะ/<br>แนวทางแก้ไข | เอกสารประกอบผล<br>การปฏิบัติตามมาตรการ |
|--------------------|---|--|--|--|
| 9. สาธารณสุข       | - กำหนดให้มีหน่วยปฐมพยาบาลเบื้องต้นภายในโครงการสำหรับพนักงาน รวมทั้งจัดหาสถานพยาบาลสำหรับพนักงานของโครงการเพื่อลดผลกระทบต่อการให้บริการของสถานพยาบาลในชุมชน | - โรงไฟฟ้าได้กำหนดให้มีหน่วยปฐมพยาบาลเบื้องต้น (เจ้าหน้าที่ของโครงการ) เพื่อปฐมพยาบาลเบื้องต้นให้กับพนักงานในกรณีเกิดเหตุฉุกเฉิน และมีการติดต่อประสานงานกับโรงพยาบาลเกษมราษฎร์ สระบุรี เพื่อรับส่งผู้ป่วยกรณีมีผู้ป่วยฉุกเฉินเพื่อลดผลกระทบต่อการให้บริการของสถานพยาบาลในชุมชน   | - ไม่พบปัญหา<br>ในการดำเนินการ             | -                                      |
|                    | - สนับสนุนหน่วยงานสาธารณสุขในพื้นที่ในด้านส่งเสริม ฟื้นฟู ป้องกัน และดูแลสุขภาพของชุมชน   | - โรงไฟฟ้าได้มีการสนับสนุนชุมชนและหน่วยงานต่างๆ ในพื้นที่ใกล้เคียงโครงการ เป็นประจำทุกปี ซึ่งให้การสนับสนุนหลายด้าน เช่น ด้านสุขภาพ ด้านการศึกษา อุปกรณ์กีฬา เป็นต้น ทั้งนี้ระหว่างเดือนมกราคม-มิถุนายน พ.ศ. 2565 ที่ผ่านมาร่วมโครงการณรงค์ป้องกันและอนุรักษ์สิ่งแวดล้อม ประจำปีงบประมาณ พ.ศ. 2565 กิจกรรม: ถนนสวย สะอาด ปลอดภัย ใส่ใจสิ่งแวดล้อม ของ อบต. ตลุงชัน สนับสนุนงบประมาณการแข่งขันฟุตบอล ทีมฟุตบอล ต. ตลุงชัน สนับสนุนน้ำดื่มในการประชุมหัวหน้าส่วนราชการประจำอำเภอ และโครงการซ่อมสร้างบ้านผู้ยากไร้ด้วยโอกาส เป็นต้น ทั้งนี้ในส่วนของกิจกรรมทางด้านอื่นๆ โครงการอาจไม่ได้ดำเนินการในช่วงที่ผ่านมา เนื่องจากวิกฤตการณ์โรคติดเชื้อไวรัสโคโรนา 2019 (COVID-19) ทางโครงการจึงหลีกเลี่ยงการจัดกิจกรรมที่มีการรวมกลุ่ม หรือการเข้าร่วมกิจกรรมกับหน่วยงานอื่นๆ หากสถานการณ์กลับสู่สภาวะปกติ ทางโครงการจะปฏิบัติตามมาตรการที่กำหนดอย่างเคร่งครัด | - ไม่พบปัญหา<br>ในการดำเนินการ             | - ภาคผนวก ข-29 กิจกรรมชุมชนสัมพันธ์ฯ   |
|                    | - สนับสนุนหน่วยงานสาธารณสุขในพื้นที่เกี่ยวกับ   |  |  |  |
|                    | - ให้การสนับสนุนอุปกรณ์ เครื่องมือด้านสาธารณสุขแก่สถานพยาบาล และโรงพยาบาลส่งเสริมสุขภาพตำบลในพื้นที่  |  |  |  |

ตารางที่ 2-1 (ต่อ) ผลการปฏิบัติตามมาตรการป้องกันและแก้ไขผลกระทบสิ่งแวดล้อม โครงการโรงไฟฟ้าถลุงชัน ของบริษัท กัลฟ์ เจพี ที่แอลซี จำกัด  
ระยะดำเนินการ ระหว่างเดือนมกราคม-มิถุนายน พ.ศ. 2565

| ผลกระทบสิ่งแวดล้อม | มาตรการป้องกันและแก้ไขผลกระทบสิ่งแวดล้อม   | ผลการปฏิบัติตามมาตรการ   | ปัญหาอุปสรรค<br>ข้อเสนอแนะ/<br>แนวทางแก้ไข                                   | เอกสารประกอบผล<br>การปฏิบัติตามมาตรการ   |
|--------------------|--|--|--|--|
| 10. เศรษฐกิจ-สังคม | <ul style="list-style-type: none"> <li>- กำหนดมาตรการในการพิจารณาปรับคนในท้องถิ่นที่มีคุณสมบัติเหมาะสมตามความต้องการของบริษัทฯ เข้าทำงานเป็นอันดับแรก เพื่อช่วยคนในท้องถิ่นมีงานทำ และเพื่อลดผลกระทบด้านสังคมของโครงการ และชุมชนโดยให้มีการต่อความสัมพันธ์ของประชาชน และชุมชนโดยให้มีการประชาสัมพันธ์ให้ชุมชนทราบในช่วงที่มีตำแหน่งว่าง</li> </ul> | <ul style="list-style-type: none"> <li>- โรงไฟฟ้าได้พิจารณาปรับพนักงานจากคนในท้องถิ่นก่อนเป็นอันดับแรก โดยมีจำนวนพนักงานที่มีชื่ออยู่ในทะเบียนบ้านในจังหวัดสระบุรี จำนวน 23 คน</li> </ul>  | <ul style="list-style-type: none"> <li>- ไม่พบปัญหาในการดำเนินการ</li> </ul> | <ul style="list-style-type: none"> <li>- ภาคผนวก ข-26 รายชื่อพนักงานที่มีชื่ออยู่ในทะเบียนบ้านในจังหวัดสระบุรีฯ</li> </ul> |
|                    | <ul style="list-style-type: none"> <li>- กำหนดมาตรการในการคืนประโยชน์ให้กับชุมชนในพื้นที่ เช่น การสนับสนุนหน่วยงานการศึกษา หรือหน่วยงานสาธารณสุขในการป้องกันและรักษาความเจ็บป่วย การพัฒนาชุมชน การส่งเสริมและสนับสนุนศาสนา การสนับสนุนแหล่งสาธารณะและพักผ่อนหย่อนใจของชุมชน และ การให้การสนับสนุนสาธารณประโยชน์ต่างๆ เป็นต้น</li> </ul>            | <ul style="list-style-type: none"> <li>- โรงไฟฟ้ามีการจัดกิจกรรมและสนับสนุนหน่วยงานและชุมชนใกล้เคียงมาโดยตลอด เพื่อเป็นการคืนประโยชน์ให้กับชุมชนพื้นที่ เช่น การสนับสนุนหน่วยงานการศึกษาในพื้นที่ เพื่อปรับปรุงคุณภาพการเรียนการสอน หรือหน่วยงานสาธารณสุข และการให้การสนับสนุนด้านสาธารณประโยชน์ต่างๆ ทั้งมีระหว่างเดือนมกราคม-มิถุนายน พ.ศ. 2565 ที่ผ่านมา เข้าร่วมโครงการณรงค์ป้องกันและอนุรักษ์สิ่งแวดล้อม ประจำปีงบประมาณ พ.ศ. 2565 กิจกรรม: ถนอมสาย สะอาด ปลอดภัย ใส่ใจสิ่งแวดล้อม ของ อบต. ตลิ่งชัน สนับสนุนงบประมาณการแข่งขันฟุตบอล ทีมฟุตบอล ต. ตลิ่งชัน สนับสนุนน้ำดื่มในการประชุมหัวหน้าส่วนราชการประจำอำเภอ และโครงการซ่อมสร้างบ้านผู้ยากไร้ด้อยโอกาส เป็นต้น ทั้งนี้ในส่วนของกิจกรรมทางด้านอื่นๆ โครงการอาจจะไม่ได้ดำเนินการในช่วงที่ผ่านมา เนื่องด้วยวิกฤตการณ์โรคติดเชื้อไวรัสโคโรนา 2019 (COVID-19) ทางโครงการจึงหลีกเลี่ยงการจัดกิจกรรมที่มีการรวมกลุ่ม หรือการเข้าร่วมกิจกรรมกับหน่วยงานอื่นๆ หากสถานการณ์กลับสู่สภาวะปกติ ทางโครงการจะปฏิบัติตามมาตรการที่กำหนดอย่างเคร่งครัด</li> </ul> | <ul style="list-style-type: none"> <li>- ไม่พบปัญหาในการดำเนินการ</li> </ul> | <ul style="list-style-type: none"> <li>- ภาคผนวก ข-29 กิจกรรมชุมชนสัมพันธ์ฯ</li> </ul>                                     |



ตารางที่ 2-1 (ต่อ) ผลการปฏิบัติตามมาตรการป้องกันและแก้ไขผลกระทบสิ่งแวดล้อม โครงการโรงไฟฟ้าตลิ่งชัน ของบริษัท กัลฟ์ เจพี ที่แอลซี จำกัด  
ระยะดำเนินการ ระหว่างเดือนมกราคม-มิถุนายน พ.ศ. 2565

| ผลกระทบสิ่งแวดล้อม      | มาตรการป้องกันและแก้ไขผลกระทบสิ่งแวดล้อม   | ผลการปฏิบัติตามมาตรการ  | ปัญหาอุปสรรค<br>ข้อเสนอแนะ/<br>แนวทางแก้ไข   | เอกสารประกอบผล<br>การปฏิบัติตามมาตรการ  |
|-------------------------|--|---|--|---|
| 10. เศรษฐกิจ-สังคม(ต่อ) | <ul style="list-style-type: none"> <li>- จัดให้มีนโยบายเสริมสร้างคุณภาพชีวิต สนับสนุนและส่งเสริมธุรกิจชุมชน หรือเสริมสร้างอาชีพใหม่ เพื่อส่งเสริมให้ชุมชนมีการพัฒนาด้านเศรษฐกิจและสังคมแบบยั่งยืน</li> <li>- กำหนดแผนการรับเรื่องร้องเรียน โดยระบุช่องทางการรับเรื่องร้องเรียน ขั้นตอนและระยะเวลาในการดำเนินการแก้ไขปัญหาเรื่องร้องเรียน รวมทั้งผู้รับผิดชอบพร้อมแผนผังประกอบให้ชัดเจน ทั้งนี้ในกรณีแก้ไขไม่แล้วเสร็จให้แจ้งความก้าวหน้าในการแก้ไขปัญหาให้กับผู้ร้องเรียนทราบเป็นระยะที่เหมาะสม</li> <li>- กรณีที่พิสูจน์ได้ว่ามีความเสียหายที่เกิดขึ้นจากโครงการ บริษัทจะต้องจ่ายค่าชดเชยความเสียหายที่เป็นธรรมและเหมาะสม โดยมีงบประมาณที่ชัดเจนเพื่อบรรเทาผลกระทบที่เกิด จากโครงการในกรณีที่เกิดผลกระทบต่อชีวิตและทรัพย์สินของประชาชน</li> <li>- เปิดโอกาสให้ชุมชนเข้ามาเยี่ยมชมโรงไฟฟ้า เพื่อลดความกังวล</li> </ul> | <ul style="list-style-type: none"> <li>- โรงไฟฟ้าได้จัดทำขั้นตอนการรับเรื่องร้องเรียน โดยระบุช่องทางการรับเรื่องร้องเรียน ขั้นตอนในการดำเนินการไว้อย่างชัดเจน ทั้งนี้ในกรณีที่ได้รับเรื่องร้องเรียน และแก้ไขแล้วเสร็จจะแจ้งความคืนหน้าในการแก้ไขให้ผู้ร้องเรียนทราบเป็นระยะที่เหมาะสมซึ่งในช่วงเดือนมกราคม-มิถุนายน พ.ศ. 2565 ยังไม่มีข้อร้องเรียนใดๆ</li> <li>- หากได้รับเรื่องร้องเรียนคณะกรรมการตรวจสอบผลกระทบสิ่งแวดล้อมจะเข้าไปตรวจสอบและประชุมหารือร่วมกัน กรณีที่พิสูจน์ได้ว่าความเสียหายที่เกิดขึ้นเกิดจากโครงการโรงไฟฟ้ายินดียินดีจ่ายค่าชดเชยความเสียหายที่เป็นธรรมและเหมาะสมตามมติของคณะกรรมการตรวจสอบสิ่งแวดล้อม ทั้งนี้ระหว่างเดือนมกราคม-มิถุนายน พ.ศ. 2565 ยังไม่มีเหตุการณ์ดังกล่าวเกิดขึ้น</li> <li>- หากหน่วยงานหรือชุมชน มีความต้องการเข้ามาเยี่ยมชมโรงไฟฟ้า ทางโรงไฟฟ้ามีความยินดีที่จะเปิดโอกาสให้เข้ามาเยี่ยมชมศึกษาดูงานเพื่อให้ทราบและเข้าใจถึงการดำเนินการต่างๆ ซึ่งในระหว่างเดือนมกราคม-มิถุนายน พ.ศ. 2565 ยังไม่มีหน่วยงานใดเข้ามาเยี่ยมชมโครงการ</li> </ul> | <ul style="list-style-type: none"> <li>- ไม่พบปัญหาในการดำเนินการ</li> <li>- ไม่พบปัญหาในการดำเนินการ</li> <li>- ไม่พบปัญหาในการดำเนินการ</li> </ul> | <ul style="list-style-type: none"> <li>-</li> <li>- ภาคผนวก ข-5 ขั้นตอนการรับเรื่องร้องเรียน</li> <li>- ภาคผนวก ข-28 เอกสารการแต่งตั้งคณะกรรมการตรวจสอบผลกระทบสิ่งแวดล้อม โรงไฟฟ้า ตลิ่งชัน และรายงานการประชุมคณะกรรมการฯ</li> <li>-</li> </ul> |

ตารางที่ 2-1 (ต่อ) ผลการปฏิบัติตามมาตรการป้องกันและแก้ไขผลกระทบสิ่งแวดล้อม โครงการโรงไฟฟ้าถลิ่งชัน ของบริษัท กัลฟ์ เจพี ที่แอลซี จำกัด

ระยะดำเนินการ ระหว่างเดือนมกราคม-มิถุนายน พ.ศ. 2565

| ผลกระทบสิ่งแวดล้อม      | มาตรการป้องกันและแก้ไข<br>ผลกระทบสิ่งแวดล้อม  | ผลการปฏิบัติตามมาตรการ   | ปัญหาอุปสรรค<br>ข้อเสนอแนะ/<br>แนวทางแก้ไข | เอกสารประกอบผล<br>การปฏิบัติตามมาตรการ |
|-------------------------|---|--|--|--|
| 10. เศรษฐกิจ-สังคม(ต่อ) | - ส่งเสริมกิจกรรมชุมชนสัมพันธ์ และการดำเนินงาน<br>เพื่อส่งเสริมกิจกรรมต่างๆ ของชุมชน เพื่อสร้าง<br>ความสัมพันธ์ที่ดีกับชุมชนในพื้นที่ | - ในช่วงระหว่างเดือนมกราคม-มิถุนายน พ.ศ. 2565<br>โรงไฟฟ้าได้มีการสนับสนุนกิจกรรมชุมชนเพื่อสร้าง<br>ความสัมพันธ์ที่ดีต่อชุมชน โดยการสนับสนุน<br>ในด้านต่างๆ เช่น เข้าร่วมโครงการณรงค์ป้องกันและ<br>อนุรักษ์สิ่งแวดล้อม ประจำปีงบประมาณ พ.ศ. 2565<br>กิจกรรม: ถนนสาย สะอาด ปลอดภัย ใส่ใจสิ่งแวดล้อม<br>ของ อบต. ตลิ่งชัน สนับสนุนงบประมาณการแข่งขัน<br>ฟุตบอล ทีมฟุตบอล ต. ตลิ่งชัน สนับสนุนน้ำดื่มในการ<br>ประชุมหัวหน้าส่วนราชการประจำอำเภอ และโครงการ<br>ซ่อมสร้างบ้านผู้ยากไร้โดยโอกาส เป็นต้น ทั้งนี้ในส่วน<br>ของกิจกรรมทางอื่นๆ โครงการอาจจะไม่ได้<br>ดำเนินการในช่วงที่ผ่านมา เนื่องด้วยวิกฤตการณ์โรคติดต่อ<br>เชื้อไวรัสโคโรนา 2019 (COVID-19) ทางโครงการจึง<br>หลีกเลี่ยงการจัดกิจกรรมที่มีการรวมกลุ่ม หรือการเข้า<br>ร่วมกิจกรรมกับหน่วยงานอื่นๆ หากสถานการณ์กลับสู่<br>สภาวะปกติ ทางโครงการจะปฏิบัติตามมาตรการที่<br>กำหนดอย่างครบถ้วน | - ไม่พบปัญหา<br>ในการดำเนินการ             | - ภาคผนวก ข-29 กิจกรรมชุมชนสัมพันธ์ฯ   |



ตารางที่ 2-1 (ต่อ) ผลการปฏิบัติตามมาตรการป้องกันและแก้ไขผลกระทบสิ่งแวดล้อม โครงการโรงไฟฟ้าตลิ่งชัน ของบริษัท กัลฟ์ เจพี ที่แอลซี จำกัด  
ระยะดำเนินการ ระหว่างเดือนมกราคม-มิถุนายน พ.ศ. 2565

| ผลกระทบสิ่งแวดล้อม      | มาตรการป้องกันและแก้ไข<br>ผลกระทบสิ่งแวดล้อม  | ผลการปฏิบัติตามมาตรการ  | ปัญหาอุปสรรค<br>ข้อเสนอแนะ/<br>แนวทางแก้ไข                                   | เอกสารประกอบผล<br>การปฏิบัติตามมาตรการ   |
|-------------------------|---|---|--|--|
| 10. เศรษฐกิจ-สังคม(ต่อ) | <ul style="list-style-type: none"> <li>- สนับสนุนชุมชนในกิจกรรมที่ช่วยให้เกิดความมั่นใจในกรณีเกิดผลกระทบ เช่น <ul style="list-style-type: none"> <li>• โครงการฝึกอบรมบรรเทาสาธารณภัย โครงการฝึกอบรมด้านการปฐมพยาบาลเบื้องต้นการเปลี่ยนแปลงข้อมูลข่าวสาร (วิธีการและช่องทาง) ระหว่างราษฎรฝ่ายไฟฟ้า และเจ้าหน้าที่รัฐ</li> <li>• จัดทำโครงการปลูกต้นไม้เพื่อเพิ่มพื้นที่สีเขียวในชุมชน และพื้นที่ใกล้เคียงในอำเภอแกลง อ่าวไทย เมืองสระบุรี และอำเภอเฉลิมพระเกียรติ เป็นการลดความวิตกกังวลในเรื่องความร้อน</li> <li>• สนับสนุนกิจกรรมในโรงเรียนด้านอาสาสมัครติดตามสิ่งแวดล้อม หรือนักวิทยาศาสตร์สิ่งแวดล้อมรุ่นจิ๋ว เช่น นักสืบสายลม นักสืบสายน้ำ เป็นต้น</li> </ul> </li> </ul> | <ul style="list-style-type: none"> <li>- โรงไฟฟ้ามีความยินดีสนับสนุนชุมชนในกิจกรรมที่ช่วยให้เกิดความมั่นใจในกรณีเกิดผลกระทบ เช่น <ul style="list-style-type: none"> <li>(1) โครงการฝึกอบรมบรรเทาสาธารณภัย โครงการฝึกอบรมด้านการปฐมพยาบาลเบื้องต้น การแลกเปลี่ยนข้อมูลข่าวสาร (วิธีการและช่องทาง) ระหว่างราษฎร ฝ่ายไฟฟ้า และเจ้าหน้าที่รัฐ โดยโรงไฟฟ้าตลิ่งชันได้ดำเนินการอบรมการปฐมพยาบาลเบื้องต้น และฝึกซ้อมดับเพลิงและฝึกซ้อมหนีไฟ เป็นประจำทุกปี โดยล่าสุดดำเนินการฝึกซ้อมวันที่ 11 พฤศจิกายน พ.ศ. 2564 สำหรับการฝึกซ้อมประจำปี พ.ศ. 2565 มีแผนดำเนินการในช่วงเดือนพฤศจิกายน</li> <li>(2) กิจกรรมปลูกต้นไม้และเพิ่มพื้นที่สีเขียวในชุมชน และพื้นที่ใกล้เคียง</li> <li>(3) กิจกรรมรักษาสีบสิ่งแวดล้อม โดยการปลูกต้นไม้ ปล่อยพันธุ์ปลา รักษาสิ่งแวดล้อม</li> </ul> </li> </ul> | <ul style="list-style-type: none"> <li>- ไม่พบปัญหาในการดำเนินการ</li> </ul> | <ul style="list-style-type: none"> <li>- ภาควงก ข-25 แผนฉุกเฉินสรุปผลการซ้อมแผนฉุกเฉิน และการฝึกอบรมการปฐมพยาบาลประจำปี พ.ศ. 2564</li> <li>- ภาควงก ข-29 กิจกรรมชุมชนสัมพันธ์</li> </ul> |

ตารางที่ 2-1 (ต่อ) ผลการปฏิบัติตามมาตรการป้องกันและแก้ไขผลกระทบสิ่งแวดล้อม โครงการโรงไฟฟ้าถลุงชัน ของบริษัท กัลฟ์ เจพี ที่แอลซี จำกัด  
ระยะดำเนินการ ระหว่างเดือนมกราคม-มิถุนายน พ.ศ. 2565

| ผลกระทบสิ่งแวดล้อม          | มาตรการป้องกันและแก้ไข<br>ผลกระทบสิ่งแวดล้อม   | ผลการปฏิบัติตามมาตรการ   | ปัญหาอุปสรรค<br>ข้อเสนอแนะ/<br>แนวทางแก้ไข                                   | เอกสารประกอบผล<br>การปฏิบัติตามมาตรการ   |
|-----------------------------|--|--|--|--|
| 10. เศรษฐกิจ-สังคม<br>(ต่อ) | <ul style="list-style-type: none"> <li>- การประชาสัมพันธ์สร้างความเข้าใจกับชุมชนสืบเนื่องจากประชากรในพื้นที่ใกล้เคียงโครงการยังมีความวิตกกังวลเกี่ยวกับความร้อนของอากาศที่เพิ่มขึ้นในพื้นที่เนื่องจากยังไม่เข้าใจหรือไม่ทราบข้อมูลต่างๆ ของโครงการอย่างชัดเจนเพียงพอ เพื่อลดความวิตกกังวลดังกล่าว ควรดำเนินการ ดังนี้ <ul style="list-style-type: none"> <li>● การประชาสัมพันธ์สร้างความเข้าใจเกี่ยวกับโครงการให้มากขึ้นและสร้างเครือข่ายการทำงานร่วมกับชุมชนมากขึ้นโดยเฉพาะกระบวนการผลิตไฟฟ้าที่มีประสิทธิภาพและความสามารถในการควบคุมมลพิษ ตลอดจนแผนในการแก้ไขผลกระทบที่จะเกิดขึ้น</li> <li>● จัดทำเอกสารเผยแพร่ โดยรวบรวมรายละเอียดของโรงไฟฟ้า และระบบป้องกันภาวะมลพิษในลักษณะที่อ่านแล้วสามารถเข้าใจได้ง่ายเพื่อให้เกิดภาพพจน์ที่ดีแก่โรงไฟฟ้า</li> <li>● ประสานงานกับผู้นำชุมชน ให้จัดกลุ่มชาวบ้านเข้าร่วมกิจกรรมการดำเนินการผลิตไฟฟ้าเป็นครั้งคราว เพื่อสร้างความเข้าใจ และความสัมพันธ์ที่ดีกับชุมชน</li> </ul> </li> </ul> | <ul style="list-style-type: none"> <li>- โรงไฟฟ้าได้มีการประชาสัมพันธ์และจัดทำเอกสารเผยแพร่เกี่ยวกับโรงไฟฟ้า โดยรวบรวมรายละเอียดของโรงไฟฟ้า และระบบป้องกันภาวะมลพิษ เพื่อให้เกิดภาพพจน์ที่ดีแก่โรงไฟฟ้าถลุงชัน และติดตามผลการดำเนินงานของคณะกรรมการตรวจสอบผลกระทบสิ่งแวดล้อมของโครงการบริเวณชุมชน</li> </ul> | <ul style="list-style-type: none"> <li>- ไม่พบปัญหาในการดำเนินการ</li> </ul> | <ul style="list-style-type: none"> <li>- ภาคผนวก ข-27 เอกสารประชาสัมพันธ์เกี่ยวกับโรงไฟฟ้า</li> <li>- ภาพที่ 2-35 การติดตามผลการดำเนินงานของคณะกรรมการบริเวณชุมชน</li> </ul> |



ตารางที่ 2-1 (ต่อ) ผลการปฏิบัติตามมาตรการป้องกันและแก้ไขผลกระทบสิ่งแวดล้อม โครงการโรงไฟฟ้าถลิ่งชัน ของบริษัท กัลฟ์ เจพี ที่แอลซี จำกัด  
ระยะดำเนินการ ระหว่างเดือนมกราคม-มิถุนายน พ.ศ. 2565

| ผลกระทบสิ่งแวดล้อม          | มาตรการป้องกันและแก้ไขผลกระทบสิ่งแวดล้อม   | ผลการปฏิบัติตามมาตรการ   | ปัญหาอุปสรรค<br>ข้อเสนอแนะ/<br>แนวทางแก้ไข   | เอกสารประกอบผล<br>การปฏิบัติตามมาตรการ   |
|-----------------------------|--|--|--|--|
| 10. เศรษฐกิจ-สังคม<br>(ต่อ) | <ul style="list-style-type: none"> <li>• ประสานงานร่วมมือ และร่วมประชุมกับหน่วยงานหรือองค์กรในท้องถิ่น เพื่อชี้แจงให้ทราบผลการดำเนินงานแก้ไขผลกระทบต่างๆ ที่โรงไฟฟ้าได้ปฏิบัติ และแนวนโยบายใหม่ๆ ที่จะนำมาปฏิบัติ</li> <li>- เผยแพร่ข้อมูลข่าวสารและประชาสัมพันธ์รายละเอียดยุทธศาสตร์การให้กลุ่มชนในพื้นที่รับทราบพร้อมเปิดโอกาสให้ชุมชนเข้ามามีส่วนร่วมในการติดตามตรวจสอบโครงการตลอดอายุการดำเนินการในช่องทางหลากหลายรูปแบบ เช่น แผ่นพับ ป้ายแจ้งข่าว สื่อสิ่งพิมพ์ และเอกสารต่างๆ เป็นต้น</li> <li>- กรณีที่มีข้อร้องเรียนของชุมชนต่อการดำเนินการของโครงการ เจ้าของโครงการต้องรับแก้ไขปัญหาด่วน โดยเร็ว ตามขั้นตอนการรับเรื่องร้องเรียน</li> </ul> | <ul style="list-style-type: none"> <li>- โรงไฟฟ้าได้มีการประชาสัมพันธ์และจัดทำเอกสารเผยแพร่เกี่ยวกับโรงไฟฟ้า โดยรวบรวมรายละเอียดของโรงไฟฟ้าและระบบป้องกันภาวะมลพิษ เพื่อให้เกิดภาพพจน์ที่ดีแก่โรงไฟฟ้าถลิ่งชัน พร้อมยินดีให้ชุมชนเข้ามามีส่วนร่วมในการติดตามตรวจสอบโครงการ</li> <li>- ในระหว่างเดือนมกราคม-มิถุนายน พ.ศ. 2565 ยังไม่มีข้อร้องเรียนใดๆ หากมีการร้องเรียนจากชุมชนทางโรงไฟฟ้าจะให้ความสำคัญและดำเนินการแก้ไข ปัญหาให้เร็วที่สุดตามขั้นตอนการรับเรื่องร้องเรียนที่ได้กำหนดไว้แล้ว</li> </ul> | <ul style="list-style-type: none"> <li>- ไม่พบปัญหาในการดำเนินการ</li> <li>- ไม่พบปัญหาในการดำเนินการ</li> </ul> | <ul style="list-style-type: none"> <li>- ภาคผนวก ข-27 เอกสารประชาสัมพันธ์เกี่ยวกับโรงไฟฟ้า</li> <li>- ภาพที่ 2-35 การติดตามผลกระทบการดำเนินงานของคณะกรรมการชุมชนบริเวณชุมชน</li> <li>- ภาคผนวก ข-5 ขั้นตอนการรับเรื่องร้องเรียน</li> </ul> |

ตารางที่ 2-1 (ต่อ) ผลการปฏิบัติตามมาตรการป้องกันและแก้ไขผลกระทบสิ่งแวดล้อม โครงการโรงไฟฟ้าถลุงชัน ของบริษัท กัลฟ์ เจพี ทีแอลซี จำกัด  
ระยะดำเนินการ ระหว่างเดือนมกราคม-มิถุนายน พ.ศ. 2565

| ผลกระทบสิ่งแวดล้อม          | มาตรการป้องกันและแก้ไขผลกระทบสิ่งแวดล้อม  | ผลการปฏิบัติตามมาตรการ   | ปัญหาอุปสรรค<br>ข้อเสนอแนะ/<br>แนวทางแก้ไข | เอกสารประกอบผล<br>การปฏิบัติตามมาตรการ  |
|-----------------------------|---|--|--|---|
| 10. เศรษฐกิจ-สังคม<br>(ต่อ) | <p>- จัดตั้งคณะกรรมการการมีส่วนร่วมในการติดตามตรวจสอบผลกระทบสิ่งแวดล้อมโรงไฟฟ้าเพื่อให้ชุมชนและประชาชนได้มีส่วนร่วมในการดำเนินโครงการ และให้ชุมชนได้มีส่วนร่วมในการพัฒนาชุมชนและสิ่งแวดล้อมร่วมกับโครงการ ซึ่งมีโครงสร้างของคณะกรรมการฯ ดังนี้</p> <ul style="list-style-type: none"> <li>• ทีมของคณะกรรมการฯ ประกอบด้วย ผู้แทนจากชุมชน ผู้แทนจากภาครัฐ ผู้ทรงคุณวุฒิ และผู้แทนจากโรงไฟฟ้าโดยมีสัดส่วน ดังนี้ <ul style="list-style-type: none"> <li>▪ ผู้แทนจากชุมชน ประกอบด้วย ผู้แทนจากตำบลลี้ชัน จำนวน 5 คน และตำบลอื่นๆ อีกตำบลละ 2 คน ได้แก่ ตำบลกุดนาแก ตำบลตะกุด ตำบลตลาดเตี๋ย ตำบลตาปูน ตำบลสองคอน ตำบลบ้านแก้ง ตำบลปากเพรียว ตำบลแก้งค้อย ตำบลปากข้าวสาร ตำบลห้วยแห้ง และตำบลฝั่งวัง</li> <li>▪ ผู้แทนจากหน่วยงานราชการที่เกี่ยวข้อง ได้แก่ ผู้แทนจากอำเภอเมืองสระบุรี</li> <li>ผู้แทนจากสำนักงานทรัพยากรธรรมชาติและสิ่งแวดล้อมจังหวัดสระบุรี</li> <li>ผู้แทนจากสำนักงานอุตสาหกรรมจังหวัดสระบุรี</li> </ul> </li> </ul> | <p>- โรงไฟฟ้าได้มีการจัดตั้งคณะกรรมการตรวจสอบผลกระทบสิ่งแวดล้อมเรียบร้อยแล้ว และจัดให้มีการประชุมทุกๆ 3 เดือน สำหรับในเดือนมกราคม-มิถุนายน พ.ศ. 2565 ทางโครงการได้จัดการประชุมคณะกรรมการจำนวน 2 ครั้ง คือ ในวันที่ 24 กุมภาพันธ์ พ.ศ. 2565 และวันที่ 1 กรกฎาคม พ.ศ. 2565</p> | <p>- ไม่พบปัญหาในการดำเนินการ</p>          | <p>- ภาคผนวก ข-28 เอกสารการแต่งตั้งคณะกรรมการตรวจสอบผลกระทบสิ่งแวดล้อมโรงไฟฟ้าถลุงชัน และรายงานการประชุมคณะกรรมการฯ</p> <p>- ภาพที่ 2-35 การติดตามประสิทธิภาพการดำเนินงานของคณะกรรมการฯ บริเวณชุมชน</p> |



ตารางที่ 2-1 (ต่อ) ผลการปฏิบัติตามมาตรการป้องกันและแก้ไขผลกระทบสิ่งแวดล้อม โครงการโรงไฟฟ้าตลิ่งชัน ของบริษัท กัลฟ์ เอพี ทีแอลซี จำกัด  
ระยะดำเนินการ ระหว่างเดือนมกราคม-มิถุนายน พ.ศ. 2565

| ผลกระทบสิ่งแวดล้อม          | มาตรการป้องกันและแก้ไข<br>ผลกระทบสิ่งแวดล้อม   | ผลการปฏิบัติตามมาตรการ | ปัญหาอุปสรรค<br>ข้อเสนอแนะ/<br>แนวทางแก้ไข | เอกสารประกอบผล<br>การปฏิบัติตามมาตรการ |
|-----------------------------|--|------------------------|--|--|
| 10. เศรษฐกิจ-สังคม<br>(ต่อ) | <p>ผู้แทนจากสำนักงานพลังงานจังหวัดสระบุรี ผู้แทนจากสำนักงานกำกับกิจการพลังงานภาคที่ 7 โยธาทิ และการผังเมืองจังหวัดสระบุรี นายกองค์การบริหารส่วนตำบลตลิ่งชันหน่วยงานละ 1 คน</p> <ul style="list-style-type: none"> <li>ผู้ทรงคุณวุฒิ จำนวน 2 คน</li> <li>ผู้แทนจากโรงไฟฟ้าตลิ่งชัน จำนวน 1 คน</li> </ul> <p>● วิธีการสรรหาคณะกรรมการมีส่วนร่วมในการติดตามตรวจสอบผลกระทบสิ่งแวดล้อมโรงไฟฟ้า</p> <ul style="list-style-type: none"> <li>คณะกรรมการภาคประชาชน : ให้มาจากการสรรหาหรือการเสนอชื่อหรือวิธีการอื่นใดจากประชาชนตำบล คณะกรรมการตำบล หรือคณะบุคคลที่เป็นตัวแทนในการดำเนินกิจกรรมต่างๆ ของแต่ละตำบลเพื่อเป็น คณะกรรมการผู้แทนประชาชน โดยเป็นที่ยอมรับของตำบลนั้นๆ</li> <li>ผู้แทนจากหน่วยงานราชการที่เกี่ยวข้อง: ให้มาจากหน่วยงานราชการที่เกี่ยวข้องกับ การดำเนินงานของโครงการโดยการแต่งตั้งของผู้ว่าราชการจังหวัดสระบุรี</li> </ul> |                        |  |  |

ตารางที่ 2-1 (ต่อ) ผลการปฏิบัติตามมาตรการป้องกันและแก้ไขผลกระทบสิ่งแวดล้อม โครงการโรงไฟฟ้าตลิ่งชัน ของบริษัท กัลฟ์ เจพี ที่แอลซี จำกัด  
ระยะดำเนินการ ระหว่างเดือนมกราคม-มิถุนายน พ.ศ. 2565

| ผลกระทบสิ่งแวดล้อม          | มาตรการป้องกันและแก้ไข<br>ผลกระทบสิ่งแวดล้อม   | ผลการปฏิบัติตามมาตรการ | ปัญหาอุปสรรค<br>ข้อเสนอแนะ/<br>แนวทางแก้ไข | เอกสารประกอบผล<br>การปฏิบัติตามมาตรการ |
|-----------------------------|--|------------------------|--|--|
| 10. เศรษฐกิจ-สังคม<br>(ต่อ) | <ul style="list-style-type: none"> <li>ผู้แทนจากหน่วยงานราชการที่เกี่ยวข้อง:<br/>ให้มาจากหน่วยงานราชการที่เกี่ยวข้องกับ การ<br/>ดำเนินงานของโครงการโดยการแต่งตั้งของผู้ว่า<br/>ราชการจังหวัดสระบุรี</li> <li>กรรมการผู้ทรงคุณวุฒิ: ให้มาจากการสรรหา<br/>ร่วมกันระหว่างกรรมการตัวแทนของภาค<br/>ประชาชนกับกรรมการตัวแทนของ โรงไฟฟ้าโดยที่<br/>ประชุมกรรมการภาคประชาชนต้องไม่น้อยกว่ากึ่ง<br/>หนึ่งของคณะกรรมการภาคประชาชน</li> <li>กรรมการตัวแทนโรงไฟฟ้าตลิ่งชัน : ให้มาจาก<br/>การแต่งตั้งของโรงไฟฟ้าและต้องเป็นผู้มีอำนาจ<br/>ในการตัดสินใจแทนโรงไฟฟ้าได้</li> <li>การดำรงตำแหน่งของคณะกรรมการมีส่วนร่วม<br/>ของชุมชน มีดังนี้ <ul style="list-style-type: none"> <li>มีวาระดำรงตำแหน่งคราวละ 4 ปี นับตั้งแต่ได้รับ<br/>ประกาศแต่งตั้ง และอาจได้รับการสรรหาหรือแต่งตั้งให้<br/>เป็นกรรมการได้อีกในกรณีพ้นจากตำแหน่งโดยการ<br/>ออกตามวาระที่กำหนด ติดต่อกันไม่เกิน 2 ครั้ง</li> </ul> </li> </ul> |                        |  |  |



ตารางที่ 2-1 (ต่อ) ผลการปฏิบัติตามมาตรการป้องกันและแก้ไขผลกระทบสิ่งแวดล้อม โครงการโรงไฟฟ้าตลิ่งชัน ของบริษัท กัลฟ์ เจพี ที่แอลซี จำกัด  
ระยะดำเนินการ ระหว่างเดือนมกราคม-มิถุนายน พ.ศ. 2565

| ผลกระทบสิ่งแวดล้อม          | มาตรการป้องกันและแก้ไข<br>ผลกระทบสิ่งแวดล้อม   | ผลการปฏิบัติตามมาตรการ | ปัญหาอุปสรรค<br>ข้อเสนอแนะ/<br>แนวทางแก้ไข | เอกสารประกอบผล<br>การปฏิบัติตามมาตรการ |
|-----------------------------|--|------------------------|--|--|
| 10. เศรษฐกิจ-สังคม<br>(ต่อ) | <ul style="list-style-type: none"> <li>คณะกรรมการรอกจากพนักงานตำแหน่งตามวาระแล้ว<br/>อาจพ้นตำแหน่งเมื่อตาย ลาออกย้ายภูมิลำเนาออก<br/>จากตำบลที่มีภูมิลำเนาในขณะที่ทำการสรรหาเกิน<br/>กว่า 90 วัน พันสภาพการเป็นพนักงานของ<br/>โรงไฟฟ้าตลิ่งชัน กรณีที่เป็นตัวแทนจากโรงไฟฟ้า<br/>หรือตามที่โรงไฟฟ้าแจ้งการเปลี่ยนแปลงเป็น<br/>หนังสือมีความประพฤติไม่เหมาะสม ทุจริตต่อ<br/>หน้าที่หรือหย่อนความสามารถ และคณะกรรมการ<br/>มีมติเสียงข้างมากให้ออกจากตำแหน่ง ต้องคำ<br/>พิพากษาให้เป็นบุคคลล้มละลายหรือต้องคำ<br/>พิพากษาถึงที่สุดให้จำคุก เว้นแต่ความผิดลหุโทษ<br/>หรือความผิดอันกระทำโดยประมาทและวิกลจริต<br/>หรือสติดพันเพื่อน หรือถูกศาลสั่งให้เป็นบุคคลไร้<br/>ความสามารถหรือเสมือนไร้ความสามารถ</li> <li>กรณีตำแหน่งกรรมการ ยกเว้นกรรมการตัวแทน<br/>โรงไฟฟ้าว่างลงเป็นรายบุคคล เป็นบางตำแหน่ง<br/>แต่ไม่เกินหนึ่งของจำนวนคณะกรรมการ<br/>(ตัวแทนชุมชน) ให้ตัวแทนสมาชิกเข้าดำรง<br/>ตำแหน่งกรรมการแทนที่กรรมการที่ว่างลง หากไม่<br/>มีตัวแทนสมาชิกเข้ามานับให้ที่ประชุม</li> </ul> |                        |  |  |





ตารางที่ 2-1 (ต่อ) ผลการปฏิบัติตามมาตรการป้องกันและแก้ไขผลกระทบสิ่งแวดล้อม โครงการโรงไฟฟ้าถลุงชัน ของบริษัท กัลฟ์ เอชี ทีแอลซี จำกัด  
ระยะดำเนินการ ระหว่างเดือนมกราคม-มิถุนายน พ.ศ. 2565

| ผลกระทบสิ่งแวดล้อม          | มาตรการป้องกันและแก้ไข<br>ผลกระทบสิ่งแวดล้อม  | ผลการปฏิบัติตามมาตรการ | ปัญหาอุปสรรค<br>ข้อเสนอแนะ/<br>แนวทางแก้ไข | เอกสารประกอบผล<br>การปฏิบัติตามมาตรการ |
|-----------------------------|---|------------------------|--|--|
| 10. เศรษฐกิจ-สังคม<br>(ต่อ) | <ul style="list-style-type: none"> <li>เสนอแนะไปยังหน่วยงานราชการ เพื่อให้โรงไฟฟ้าหยุดการดำเนินการเป็นการชั่วคราวได้ หากไม่ปฏิบัติตามที่กำหนดไว้ในรายงานการประเมินผลกระทบสิ่งแวดล้อมของโครงการฯ</li> <li>อำนาจของคณะกรรมการ มิตังนี้ <ul style="list-style-type: none"> <li>แต่งตั้งผู้ช่วยเหลืองานอื่นๆ ตามความเหมาะสม</li> </ul> </li> <li>หน้าที่ของคณะกรรมการ มิตังนี้ <ul style="list-style-type: none"> <li>จัดให้มีการประชุมอย่างน้อย 3 เดือน ต่อ 1 ครั้ง</li> <li>ลงพื้นที่เพื่อตรวจสอบการดำเนินการ</li> <li>ปิดประกาศคำร้องทุกข์ที่ประชาชนนำเสนอต่อคณะกรรมการฯ และปิดประกาศคำวินิจฉัยของคณะกรรมการฯ ไว้บริเวณที่ทำการของหน่วยงานราชการในพื้นที่โดยเปิดเผย หรือปิดประกาศโดยเปิดเผยในที่สาธารณะไม่น้อยกว่าสามแห่ง เพื่อให้ประชาชนได้รับทราบ</li> </ul> </li> </ul> |                        |  |  |

ตารางที่ 2-1 (ต่อ) ผลการปฏิบัติตามมาตรการป้องกันและแก้ไขผลกระทบสิ่งแวดล้อม โครงการโรงไฟฟ้าลิ่งซัน ของบริษัท กัลฟ์ เจพี ที่แอลซี จำกัด  
ระยะดำเนินการ ระหว่างเดือนมกราคม-มิถุนายน พ.ศ. 2565

| ผลกระทบสิ่งแวดล้อม          | มาตรการป้องกันและแก้ไข<br>ผลกระทบสิ่งแวดล้อม  | ผลการปฏิบัติตามมาตรการ | ปัญหาอุปสรรค<br>ข้อเสนอแนะ/<br>แนวทางแก้ไข | เอกสารประกอบผล<br>การปฏิบัติตามมาตรการ |
|-----------------------------|---|------------------------|--|--|
| 10. เศรษฐกิจ-สังคม<br>(ต่อ) | <ul style="list-style-type: none"><li>กำหนดระเบียบในการรับเรื่องราวร้องทุกข์<br/>ระเบียบการอุทธรณ์คำวินิจฉัยคำร้องทุกข์จาก<br/>ประชาชน หรือระเบียบอื่นๆ ที่จำเป็นแก่การ<br/>ปฏิบัติงาน ระเบียบดังกล่าว เมื่อได้ประกาศ<br/>โดยเปิดเผยในที่สาธารณะมีกำหนดไม่น้อยกว่า<br/>เจ็ดวัน แล้วให้ผลบังคับใช้ได้</li><li>กำหนดระเบียบในการบริหารจัดการการเงิน<br/>ระบบบัญชี งานด้านสารบัญ และเปิดเผยในที่<br/>ประชาชนทั่วไปได้รับทราบโดยเปิดเผยในที่<br/>สาธารณะ มีกำหนดไม่น้อยกว่าเจ็ดวัน แล้วให้<br/>ผลบังคับใช้ได้</li><li>พิจารณาอนุมัติค่าใช้จ่ายต่างๆ ของคณะ<br/>กรรมการฯ</li><li>จัดทำรายงานผลการดำเนินงานของ<br/>คณะกรรมการฯ เป็นรายปี โดยปิดประกาศ<br/>บริเวณที่ทำการของหน่วยงานราชการในพื้นที่<br/>โดยเปิดเผย หรือปิดประกาศโดยเปิดเผยในที่<br/>สาธารณะไม่น้อยกว่าสามแห่ง เพื่อให้ประชาชน<br/>ได้รับทราบ</li></ul> |                        |  |  |



ตารางที่ 2-1 (ต่อ) ผลการปฏิบัติตามมาตรการป้องกันและแก้ไขผลกระทบสิ่งแวดล้อม โครงการโรงไฟฟ้าถลิ่งชัน ของบริษัท กัลฟ์ เจพี ที่แอลซี จำกัด  
ระยะดำเนินการ ระหว่างเดือนมกราคม-มิถุนายน พ.ศ. 2565

| ผลกระทบสิ่งแวดล้อม                      | มาตรการป้องกันและแก้ไข<br>ผลกระทบสิ่งแวดล้อม   | ผลการปฏิบัติตามมาตรการ  | ปัญหาอุปสรรค<br>ข้อเสนอแนะ/<br>แนวทางแก้ไข                                    | เอกสารประกอบผล<br>การปฏิบัติตามมาตรการ  |
|---|--|---|---|---|
| 11. แผนปฏิบัติการด้าน<br>พื้นที่สีเขียว | <p>- กำหนดให้มีพื้นที่สีเขียวภายในพื้นที่ของโครงการไม่น้อยกว่า 2.67 ไร่ โดยปลูกต้นไม้ยืนต้น และไม้พุ่ม ตัวอย่างพันธุ์ไม้ที่นำมาปลูก เช่น แคนนา โอศาก อินเดียน นนทรี สุพรรณิภา เป็นต้น หรือพันธุ์ไม้ชนิดอื่นที่มีความเหมาะสม โดยมีระยะห่างระหว่างต้นที่เหมาะสมกับขนาดทรงพุ่มเมื่อโตเต็มที่ของชนิดพันธุ์ไม้ที่ปลูก</p> <p>- บริเวณพื้นที่สีเขียวของโครงการ ต้องมีการปรับสภาพดินให้เหมาะสมในการปลูกต้นไม้</p> | <p>- โรงไฟฟ้าพื้นที่สีเขียวไม่น้อยกว่า 2.67 ไร่ ของพื้นที่โครงการ โดยทำการปลูกไม้ยืนต้น ไม้พุ่ม รวมทั้งสวนหย่อมแนวรั้วโดยรอบโครงการ</p> <p>- โรงไฟฟ้าจัดให้มีเจ้าหน้าที่คอยดูแลรักษาพื้นที่สีเขียว ทั้งในส่วนของการปรับสภาพดินให้เหมาะสมในการปลูกต้นไม้ การรดน้ำต้นไม้ รวมถึงความสวยงามเป็นระเบียบเรียบร้อยอยู่เสมอ</p>                                   | <p>- ไม่พบปัญหา<br/>ในการดำเนินการ</p> <p>- ไม่พบปัญหา<br/>ในการดำเนินการ</p> | <p>- ภาพที่ 2-33 พื้นที่สีเขียว</p> <p>- ภาพที่ 2-34 เจ้าหน้าที่ดูแลพื้นที่สีเขียว</p> <p>- ภาพที่ 2-34 สัญญาจ้างทีมงานดูแลต้นไม้ สนามหน้า ตัดหญ้า และทำความสะอาด</p> <p>- ภาพที่ 2-34 เจ้าหน้าที่ดูแลพื้นที่สีเขียว</p> <p>- ภาพที่ 2-34 สัญญาจ้างทีมงานดูแลต้นไม้ สนามหน้า ตัดหญ้า และทำความสะอาด</p> |
|   | <p>- ดูแลรักษาพื้นที่สีเขียวของโรงไฟฟ้าให้มีความสวยงาม เป็นระเบียบเรียบร้อยและจัดสรรงบประมาณในการดำเนินงานของโครงการสำหรับดูแลรักษาพื้นที่สีเขียวอย่างเพียงพอทุกปี</p> <p>- กรณีต้นไม้ตายหรือได้รับความเสียหาย ต้องทำการปลูกซ่อมแซมให้แล้วเสร็จโดยเร็วที่สุด เพื่อรักษาและคงสภาพพื้นที่สีเขียวตามที่กำหนด</p>  | <p>- โรงไฟฟ้าจัดให้มีเจ้าหน้าที่ดูแลรักษาพื้นที่สีเขียวของโรงไฟฟ้าให้มีความสวยงาม เป็นระเบียบเรียบร้อยอยู่เสมอและได้จัดสรรงบประมาณในการดำเนินงานของโครงการสำหรับดูแลรักษาพื้นที่สีเขียวอย่างเพียงพอทุกปี</p> <p>- กรณีต้นไม้ตายหรือได้รับความเสียหาย โรงไฟฟ้าจะทำการปลูกซ่อมแซมให้แล้วเสร็จโดยเร็วที่สุด เพื่อรักษาและคงสภาพพื้นที่สีเขียวตามที่กำหนด</p> | <p>- ไม่พบปัญหา<br/>ในการดำเนินการ</p> <p>- ไม่พบปัญหา<br/>ในการดำเนินการ</p> | -   |



ภาพที่ 2-1 ปล่อง HRSG 11



ภาพที่ 2-2 ปล่อง HRSG 12



ปล่อง HRSG 11

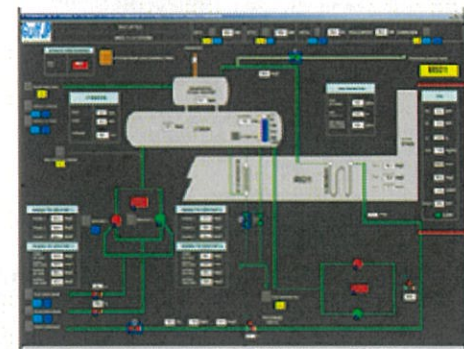


ปล่อง HRSG 12

ภาพที่ 2-3 ระบบตรวจสอบคุณภาพอากาศจากปล่องระบายอากาศแบบต่อเนื่อง (CEMs)



ภาพที่ 2-4 จอแสดงค่าการระบายมลสาร  
บริเวณด้านหน้าโรงไฟฟ้า



ภาพที่ 2-5 การติดตั้งระบบการเตือนเพื่อควบคุมค่า NOx





ภาพที่ 2-6 การตรวจวัดระดับเสียงในบริเวณการทำงาน

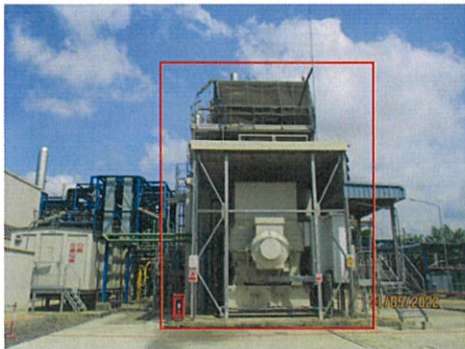


ภาพที่ 2-7 ป้ายสัญลักษณ์เตือนบริเวณที่เสียงดัง





ภาพที่ 2-8 พนักงานสวมอุปกรณ์ คัดกรองความปลอดภัยส่วนบุคคล



ภาพที่ 2-9 อาคารคลุมเครื่องจักร (Enclosure) บริเวณ  
Combustion GasTurbine



ภาพที่ 2-10 อาคารคลุมเครื่องจักร (Enclosure)  
บริเวณ Steam turbine



ภาพที่ 2-11 Silencer ที่บริเวณ Relief Valve



ภาพที่ 2-12 บ่อพักน้ำทิ้ง (Retention pond)





ภาพที่ 2-13 การติดตั้งระบบการเดินค่าการนำไฟฟ้า



ภาพที่ 2-14 Septic tank



ภาพที่ 2-15 ภาพขณะรองรับกากตะกอนจากระบบ  
ปรับปรุงคุณภาพน้ำ



ภาพที่ 2-16 อาคารรวบรวมของเสีย







ภาพที่ 2-17 ถังขยะแยกประเภท



ภาพที่ 2-18 ป้ายจำกัดความเร็ว



ภาพที่ 2-19 รถ Forklift



ภาพที่ 2-20 ป้ายสัญลักษณ์เตือนให้สวมใส่อุปกรณ์คุ้มครองความปลอดภัยส่วนบุคคล





ภาพที่ 2-20 (ต่อ) ป้ายสัญลักษณ์เตือนให้สวมใส่อุปกรณ์คุ้มครองความปลอดภัยส่วนบุคคล



ภาพที่ 2-21 อุปกรณ์ดับเพลิง บริเวณลานถัง



ภาพที่ 2-22 อุปกรณ์ดับเพลิงบริเวณเครื่องกังหันไอน้ำ

ภาพที่ 2-23 อุปกรณ์ดับเพลิงบริเวณเครื่องกังหันก๊าซ



ภาพที่ 2-24 จุดล้างตาและจุดอาบน้ำ

ภาพที่ 2-25 เครื่องตรวจจับควัน





ภาพที่ 2-26 เครื่องตรวจจับความร้อน



ภาพที่ 2-27 อุปกรณ์ตรวจสอบการรั่วไหลของก๊าซ



ภาพที่ 2-28 ระบบฉีดน้ำ และหัวฉีดน้ำดับเพลิง



ภาพที่ 2-29 เครื่องสูบน้ำดับเพลิง





ภาพที่ 2-30 ถังดับเพลิง



ภาพที่ 2-31 ระบบสื่อสารภายในโรงไฟฟ้า



ภาพที่ 2-32 ระบบหล่อเย็น





ภาพที่ 2-33 พื้นที่สีเขียว



ภาพที่ 2-34 เจ้าหน้าที่ดูแลพื้นที่สีเขียว





ภาพที่ 2-35 การติดประกาศผลการดำเนินงานของคณะกรรมการฯ บริเวณชุมชน